




Dell Latitude 7370

Brugerhåndbog

Forordningsmodel: P67G
Forordningstype: P67G001



Bemærk, forsigtig og advarsel

-  **BEMÆRK:** BEMÆRK! angiver vigtige oplysninger om, hvordan du bruger computeren optimalt.
-  **FORSIGTIG:** FORSIGTIG angiver enten en mulig beskadigelse af hardware eller tab af data og oplyser dig om, hvordan du kan undgå dette problem.
-  **ADVARSEL:** ADVARSEL! angiver risiko for tingskade, personskade eller død.

Copyright © 2016 Dell Inc. Alle rettigheder forbeholdes. Dette produkt er beskyttet af amerikansk og international copyright og lovgivning om immateriel ejendom. Dell™ og Dell-logoet er varemærker tilhørende Dell Inc. i Amerikas Forenede Stater og/eller andre jurisdiktioner. Alle andre mærker og navne nævnt heri, kan være varemærker for deres respektive firmaer.

2016 - 03

rev. A00

Indholdsfortegnelse

1 Sådan arbejder du med computeren.....	7
Sikkerhedsinstruktioner.....	7
Før du udfører arbejde på computerens indvendige dele.....	8
Sådan slukker du for computeren.....	8
Efter du har udført arbejde på computerens indvendige dele.....	9
2 Sådan fjernes og installeres komponenter.....	10
Anbefalet værktøj.....	10
Sådan installeres micro SIM-kortet (Subscriber Identification Module).....	10
Sådan fjernes micro SIM-kortet (Subscriber Identification Module).....	11
Sådan fjernes micro SD-kortet (Secure Digital).....	11
Sådan installeres micro SD-kortet (Secure Digital).....	11
Fjernelse af bunddækslet.....	11
Sådan installeres bunddækslet.....	12
Fjernelse af batteriet.....	12
Sådan installeres batteriet.....	13
Sådan fjernes møntcellebatteriet.....	14
Sådan installeres møntcellebatteriet.....	15
Sådan udskiftes chipkortkassetten.....	15
Sådan installeres chipkortkassetten.....	15
Sådan fjernes højttalerne.....	16
Sådan installeres højttalerne.....	16
Sådan fjernes WLAN-kortet.....	17
Sådan installeres WLAN-kortet.....	18
Sådan fjernes WWAN-kortet.....	19
Sådan installeres WWAN-kortet.....	20
Sådan fjernes solid-state-drevet (SSD).....	20
Sådan installeres solid-state-drevet (SSD).....	21
Sådan fjernes skærmmodulet.....	22
Sådan installeres skærmmodulet.....	24
Fjernelse af systemkortet.....	24
Sådan installeres systemkortet.....	26
Fjernelse af tastaturet	26
Sådan installeres tastaturet.....	28
Sådan fjernes håndfladestøtten	28
Sådan installeres håndfladestøtten.....	29
3 Teknologi og komponenter.....	30

Strømadapter.....	30
Processorer.....	30
Identificering af processorer i Windows 10.....	30
Identificering af processorer i Windows 8.....	30
Verificering af processorbrug i jobliste.....	31
Verificering af processorbrug i Ressourceovervågning.....	31
Chipsæt.....	32
Sådan hentes chipsætdriveren.....	32
Sådan identificeres chipsættet i enhedshåndteringen i Windows 10.....	32
Sådan identificeres chipsæt i enhedshåndteringen i Windows 8.....	33
Grafikindstillinger.....	34
Hentning af drivere.....	34
Sådan identificeres skærmadapteren.....	34
Sådan ændres skærmopløsningen.....	34
Sådan roteres skærmen.....	35
Skærmindstillinger.....	35
Justering af lysstyrke i Windows 10.....	35
Justering af lysstyrke i Windows 8.....	36
Sådan rengøres skærmen.....	36
Brug af berøringsskærm i Windows 10.....	36
Brug af berøringsskærm i Windows 8.....	36
Sådan tilsluttes der til eksterne skærmenheder.....	37
Realtek ALC3266–CG Waves MaxxAudio Pro controller.....	37
Sådan hentes audiodriveren.....	37
Sådan identificeres audiocontrolleren i Windows 10.....	37
Sådan identificeres audiocontrolleren i Windows 8.....	38
Sådan ændres audio-indstillingerne.....	38
WLAN-kort.....	38
Indstillinger på skærmen for sikker start.....	38
Harddiskindstillinger.....	39
Sådan identificeres harddisken i Windows 10.....	39
Sådan identificeres harddisken i Windows 8.....	39
Sådan åbnes BIOS-konfiguration.....	39
Kamerafunktioner.....	40
Sådan identificeres kameraet i enhedshåndteringen i Windows 10.....	40
Sådan identificeres kameraet i enhedshåndteringen i Windows 8.....	40
Sådan startes kameraet.....	40
Sådan startes kamera-app'en.....	40
Hukommelsesfunktioner.....	42
Verificering af systemhukommelse i Windows 10.....	42
Verificering af systemhukommelse i Windows 8.....	42
Verificering af systemhukommelse i konfiguration.....	42

Sådan testes hukommelse med ePSA.....	42
Intel chipsæt-drivere.....	42
Intel HD grafikdrivere.....	43
Realtek HD audio-drivere.....	43
4 System Setup (Systeminstallation).....	44
Bootrækkefølge.....	44
Navigationstaster.....	44
Indstillinger i systeminstallationsmenuen.....	45
Indstillinger på den generelle skærm.....	45
Indstillinger på systemkonfigurationskærmen.....	46
Indstillinger for videoskærm.....	48
Indstillinger på skærmen sikkerhed.....	48
Indstillinger på skærmen for sikker start.....	50
Indstillinger for Intel software sikkerhedsudvidelseskærm.....	51
Indstillinger på skærmen for ydelse.....	51
Indstillinger på strømstyringskærmen.....	52
Indstillinger i POST-adfærdsskærmen.....	54
Indstillinger på skærmen til virtualiseringsunderstøttelse.....	55
Indstillinger på skærmen for trådløs.....	55
Indstillinger på vedligeholdelseskærmen.....	56
Indstillinger for systemlogskærm.....	56
Sådan opdateres BIOS'en	57
System and Setup Password (System- og installationsadgangskode).....	57
Sådan tildeles systemadgangskode og installationsadgangskode.....	58
Sådan slettes eller ændres en eksisterende system- og/eller installationsadgangskode.....	59
5 Diagnosticering.....	60
ePSA-diagnosticering (Enhanced Pre-Boot System Assessment).....	60
Statusindikatorer for enhed.....	61
6 Tekniske specifikationer.....	62
Systemspecifikationer.....	62
Processorspecifikationer.....	62
Hukommelsesspecifikationer.....	62
Audio-specifikationer.....	63
Videospecifikationer.....	63
Kameraspecifikationer.....	63
Kommunikationsspecifikationer.....	64
Specifikationer for port og stik.....	64
Skærmspecifikationer.....	64
Tastaturspecifikationer.....	65


Berøringspladespecifikationer.....	65
Batterispecifikationer.....	66
Specifikationer for AC-adapter.....	66
Fysiske specifikationer.....	67
Miljøspecifikationer.....	67
7 Kontakt Dell.....	69

Sådan arbejder du med computeren


Sikkerhedsinstruktioner


Følg nedenstående sikkerhedsretningslinjer for at beskytte computeren mod potentielle skader og af hensyn til din egen sikkerhed. Hvis intet andet er angivet bygger hver fremgangsmåde i dette dokument på følgende forudsætninger:


- Du har læst sikkerhedsoplysningerne, som fulgte med computeren.
- En komponent kan genmonteres eller – hvis købt separat – installeres ved at udføre fjernelsesproceduren i omvendt rækkefølge.


 **ADVARSEL:** Frakobl alle strømkilder inden du tager computerdækslet eller paneler af. Når du er færdig med at arbejde i computeren, genplacer alle dæksler, paneler og skruer, inden du tilslutter strømkilden.


 **ADVARSEL:** Før du udfører arbejde på computerens indvendige dele, skal du læse de sikkerhedsoplysninger, der fulgte med computeren. Du kan finde yderligere oplysninger om best practices for sikkerhed på webstedet Regulatory Compliance på www.dell.com/regulatory_compliance

 **FORSIGTIG:** Mange reparationer kan kun udføres af en certificeret servicetekniker. Du bør kun udføre fejlfinding og enkle reparationer, hvis de er godkendt i produktokumentationen eller som er anvist af vores online- eller telefonbaserede service- og supportteam. Skader, der skyldes servicering, der ikke er godkendt af Dell, dækkes ikke af garantien. Læs og følg sikkerhedsinstruktionerne, der blev leveret sammen med produktet.

 **FORSIGTIG:** For at undgå elektrostatisk afladning bør du jorde dig selv ved hjælp af en jordingsrem eller ved jævnligt at røre ved en umalet metaloverflade (f.eks. et stik på computerens bagside).

 **FORSIGTIG:** Komponenter og kort skal behandles forsigtigt. Rør ikke ved kortenes komponenter eller kontaktområder. Hold et kort i kanterne eller i dets metalbeslag. Hold en komponent som f.eks. en processor ved dens kanter og ikke ved dens ben.

 **FORSIGTIG:** Når du frakobler et kabel, skal du tage fat i dets stik eller dets trækflig og ikke i selve kablet. Nogle kabler har stik med låsetappe. Hvis du frakobler et sådant kabel, bør du trykke på låsetappene, før du frakobler kablet. Når du trækker stik fra hinanden, skal du sikre at de flugter for at undgå at bøje stikkets ben. Du bør også sikre dig, at begge stik sidder rigtigt og flugter med hinanden, inden du sætter et kabel i.

 **BEMÆRK:** Computerens og visse komponenters farve kan afvige fra, hvad der vist i dette dokument.


Før du udfører arbejde på computerens indvendige dele

Inden du udfører arbejde på computerens indvendige dele, skal du benytte følgende fremgangsmåde for at forebygge skader på computeren.


1. Sørg for, at du følger [Sikkerhedsinstruktioner](#).
2. Sørg for, at arbejdsoverfladen er jævn og ren for at forhindre, at computerdækslet bliver ridset.
3. Sluk for computeren, se [Sådan slukker du for computeren](#).





 **FORSIGTIG: Frakobl, for at frakoble et netværkskabel, først kablet fra computeren, og frakobl det derefter fra netværksenheden.**

4. Frakobl alle netværkskablerne fra computeren.
5. Frakobl computeren og alle tilsluttede enheder fra deres stikkontakter.
6. Tryk på og hold tænd/sluk-knappen nede, mens computeren er taget ud af stikkontakten, for at jordforbinde bundkortet.
7. Fjern dækslet.

 **FORSIGTIG: Inden du rører ved noget inde i computeren, skal du jorde dig selv ved at røre en umalet metaloverflade som f.eks. metallet på bagsiden af computeren. Fjern statisk elektricitet, som kan beskadige de interne komponenter, ved røre ved en umalet overflade løbende under arbejdet.**


Sådan slukker du for computeren

 **FORSIGTIG: For at undgå datatab bør du gemme og lukke alle åbne filer og lukke alle åbne programmer, inden du slukker computeren.**


1. Sådan slukker du for computeren:
 - I Windows 10 (ved brug af en berøringsaktiveret enhed eller mus):
 1. Klik eller tryk på .
 2. Klik eller tryk på  klik herefter på, eller berør **Luk computeren**.
 - I Windows 8 (ved brug af en berøringsaktiveret enhed):
 1. Stryg ind fra skærmens højre kant, hvilket åbner menuen **Amuletter**, vælg her **Indstillinger**.
 2. Tryk på  og tryk derefter på **Luk computeren**
 - I Windows 8 (ved brug af mus):
 1. Peg på skærmens øverste hjørne og klik på **Indstillinger**.
 2. Klik på  og klik derefter på **Luk computeren**.
 - I Windows 7:
 1. Klik på **Start**.
 2. Klik på **Luk computeren**.
2. Sørg for, at computeren og alle tilsluttede enheder er slukket. Hvis computeren og de tilsluttede enheder ikke blev slukket automatisk, da du lukkede operativsystemet, skal du trykke på tænd/sluk-knappen i 6 sekunder for at slukke dem.

Efter du har udført arbejde på computerens indvendige dele

Når du har udført udskiftningsprocedurer, skal du sørge for at tilslutte eksterne enheder, kort, kabler osv., før du tænder computeren.

 **FORSIGTIG: For at undgå beskadigelse af computeren, må du kun bruge det batteri, der er beregnet til denne specifikke Dell-computer. Anvend ikke batterier beregnet til andre Dell-computere.**

1. Tilslut alle eksterne enheder så som en portreplikator eller mediebase og genmonter alle kort, fx ExpressCard.
2. Tilslut telefon- eller netværkskabler til computeren.

 **FORSIGTIG: For at tilslutte et netværkskabel skal du først sætte det i netværksenheden og derefter sætte det i computeren.**

3. Genmonter batteriet.
4. Genmonter bunddækslet.
5. Tilslut computeren og alle tilsluttede enheder til deres stikkontakter.
6. Tænd computeren

Sådan fjernes og installeres komponenter

Dette afsnit har detaljerede oplysninger om, hvordan computerens komponenter fjernes eller installeres.

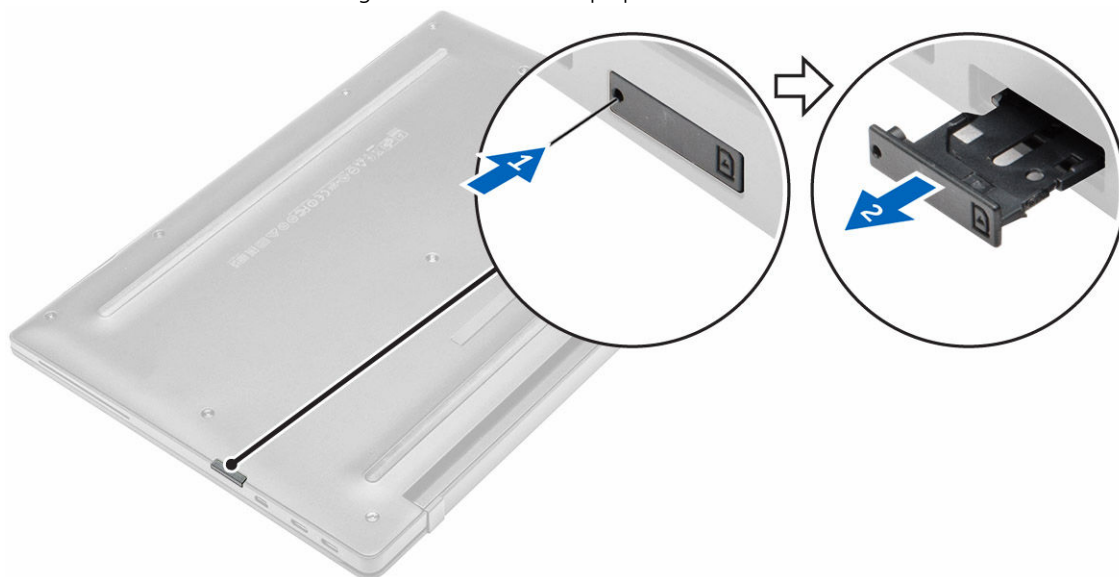
Anbefalet værktøj

Procedurerne i dette dokument kræver følgende værktøj:

- Lille, almindelig skruetrækker
- En stjerneskruetrækker
- En lille plastiksyl

Sådan installeres micro SIM-kortet (Subscriber Identification Module)

1. Følg proceduren i [Før du udfører arbejde på computerens indvendige dele](#).
2. Indsæt en papirclips, eller et værktøj til fjernelse af SIM-kort, i hullet for at fjerne SIM-kortets bakke [1].
3. Anbring micro SIM-kortet i SIM-kortbakken [2].
4. Skub SIM-kortbakken ind i åbningen indtil den klikker på plads.



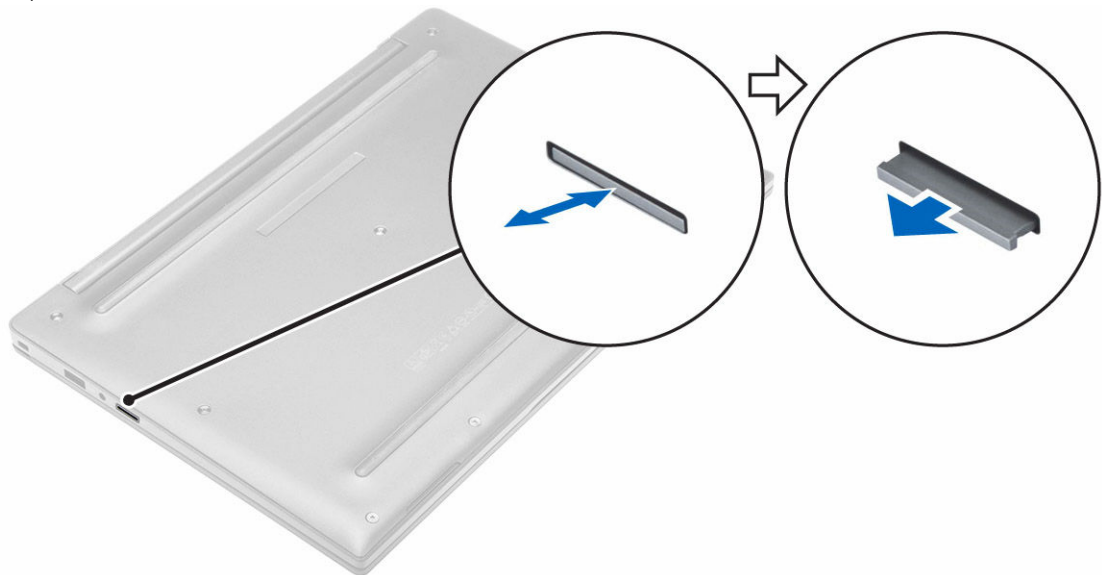
Sådan fjernes micro SIM-kortet (Subscriber Identification Module)

⚠ FORSIGTIG: Fjernes micro SIM-kortet mens computeren er tændt, kan du miste data, eller kortet kan blive beskadiget. Sørg for, at computeren er slukket eller netværksforbindelser er deaktiveret.

1. Indsæt en papirclips, eller et værktøj til fjernelse af SIM-kort, i hullet i SIM-kortbakken.
2. Fjern micro SIM-kortet fra SIM-kortbakken.
3. Skub SIM-kortbakken ind i åbningen indtil den klikker på plads.

Sådan fjernes micro SD-kortet (Secure Digital)

1. Følg proceduren i [Før du udfører arbejde på computerens indvendige dele](#).
2. Tryk ind på micro SD-kortet for at frigøre det fra computeren. Træk micro SD-kortet ud af computeren.



Sådan Installeres micro SD-kortet (Secure Digital)

1. Skub micro SD-kortet ind i dets slot, indtil det klikker på plads.
2. Følg proceduren i [Efter du har udført arbejde på computerens indvendige dele](#).

Fjernelse af bunddækslet

1. Følg proceduren i [Før du udfører arbejde på computerens indvendige dele](#).
2. Sådan fjerner du bunddækslet:
 - a. Løsn skrueerne, der holder bunddækslet fast til computeren [1].
 - b. Løft bunddækslet fra kanten og fjern det fra computeren [2].

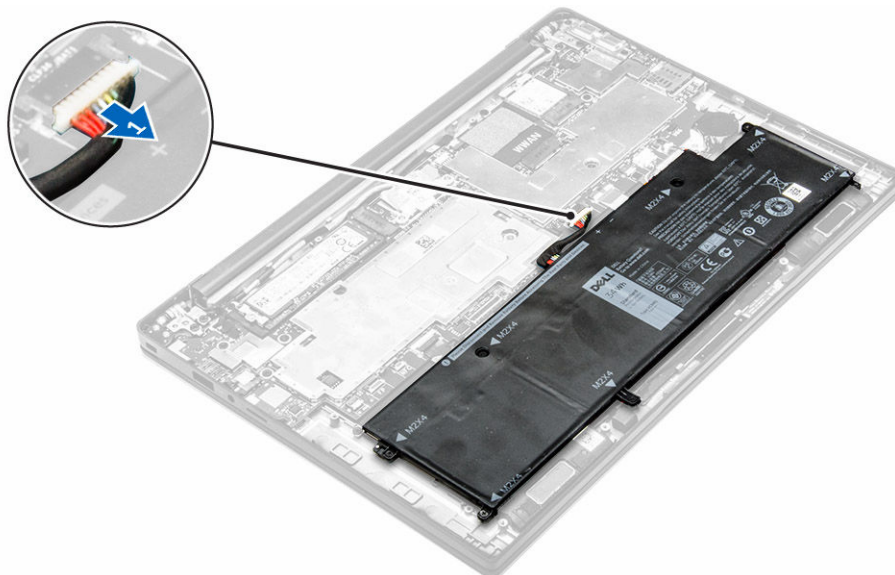


Sådan installeres bunddækslet

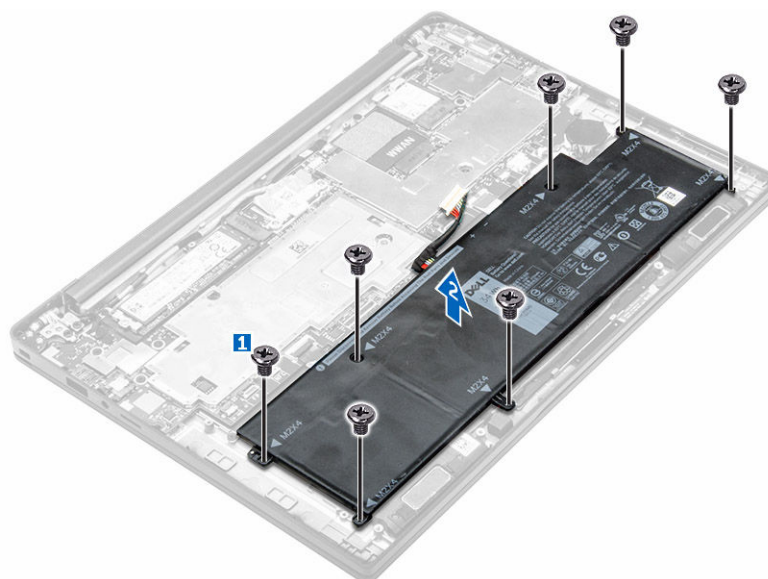
1. Ret tapperne på bunddækslet ind efter åbningerne i computeren.
2. Spænd skruerne for at fastgøre bunddækslet til computeren.
3. Tryk langs dækslets sider, indtil det klikker på plads.
4. Følg proceduren i [Efter du har udført arbejde på computerens indvendige dele](#).

Fjernelse af batteriet


1. Følg proceduren i [Før du udfører arbejde på computerens indvendige dele](#).
2. Fjern [bunddækslet](#).
3. Frakobl batterikablet fra stikket på systemkortet [1].



4. Fjernelse af batteriet:
 - a. Fjern skruerne, der fastgør batteriet til computeren [1].
 - b. Løft batteriet væk fra computeren [2].



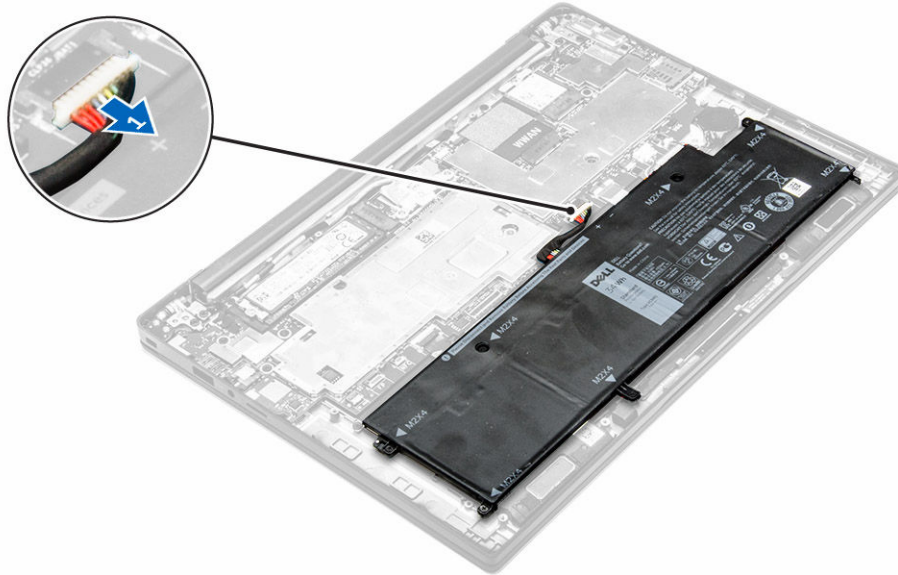
Sådan installeres batteriet

1. Ret tapperne på batteriet ind efter åbningerne i håndfladestøtten.
2. Stram skruerne for at fastgøre batteriet til computeren.
 **BEMÆRK:** Antallet af skruer vil være forskelligt afhængigt af batteritypen.
3. Tilslut batterikablet til stikket på systemkortet.
4. Installer [bunddækslet](#).

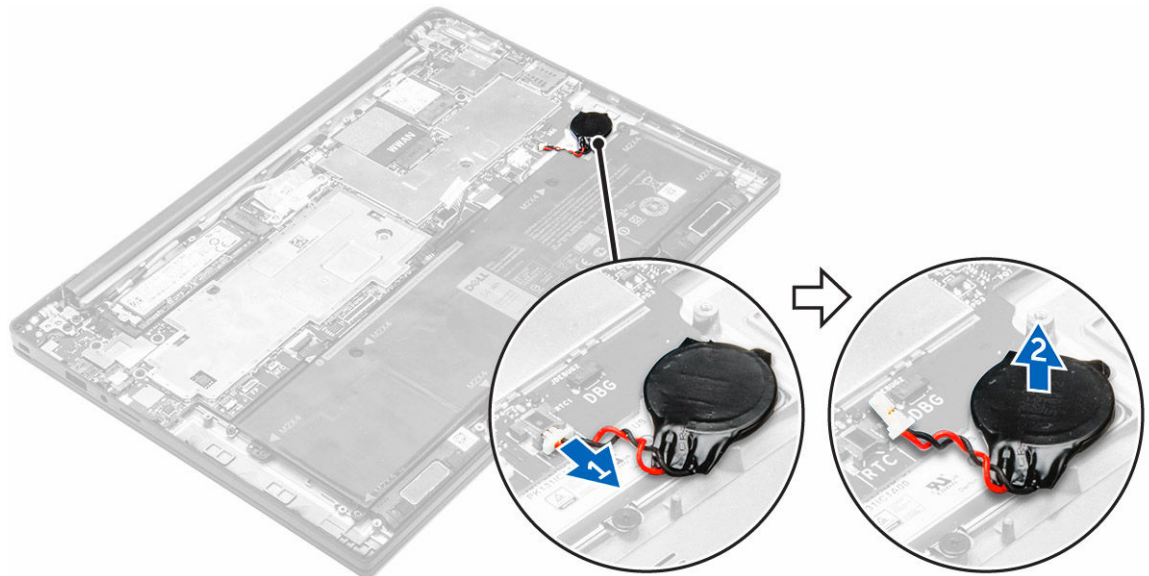
5. Følg proceduren i [Efter du har udført arbejde på computerens indvendige dele](#).

Sådan fjernes møntcellebatteriet

1. Følg proceduren i [Før du udfører arbejde på computerens indvendige dele](#).
2. Fjern:
 - a. [bunddæksel](#)
3. Frakobl batterikablet fra stikket på systemkortet [1].



4. For at fjerne møntcellebatteriet:
 - a. Frakobl møntcellebatteriets kabel fra stikket på systemkortet [1].
 - b. Løft møntcellebatteriet fri af klæbestoffet og fjern det fra systemkortet [2].

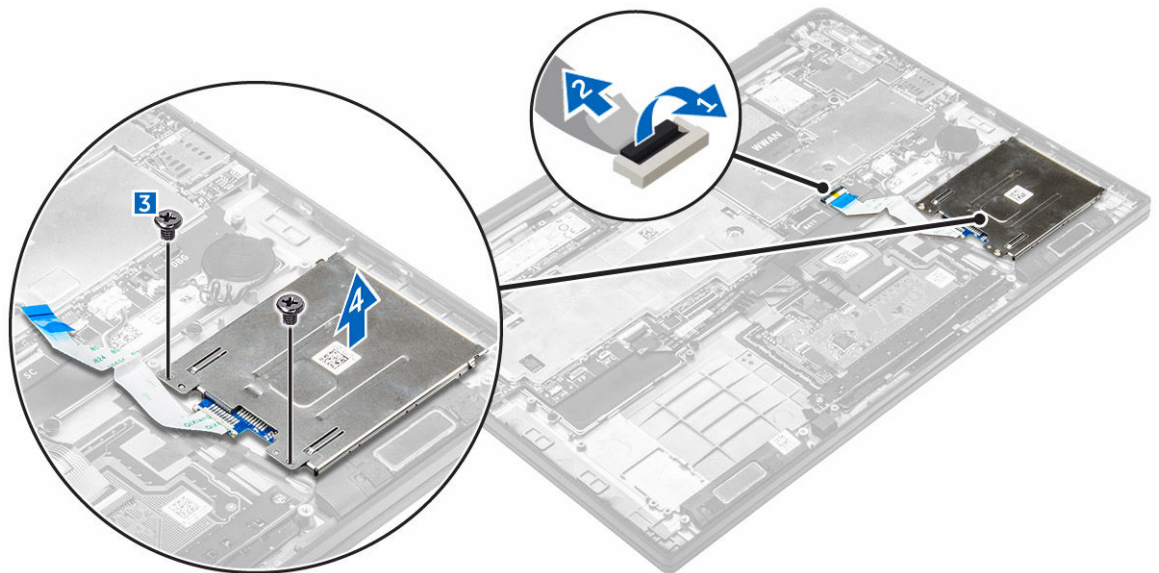


Sådan installeres møntcellebatteriet

1. Anbring knapcellebatteriet i stikket på bundkortet.
2. Sæt møntcellebatteriets kabel i stikket på systemkortet.
3. Tilslut batterikablet til stikket på systemkortet.
4. Installer:
 - a. [bunddæksel](#)
5. Følg proceduren i [Efter du har udført arbejde på computerens indvendige dele](#).

Sådan udskiftes chipkortkassetten

1. Følg proceduren i [Før du udfører arbejde på computerens indvendige dele](#).
2. Fjern:
 - a. [bunddæksel](#)
 - b. [batteri](#)
3. For at fjerne chipkortets kassette:
 - a. Frakobl kablet til chipkort FFC [1,2].
 - b. Fjern skruen, der fastgør chipkortkassetten til systemkortet [3].
 - c. Løft chipkortkassetten væk fra systemkortet [4].




Sådan installeres chipkortkassetten

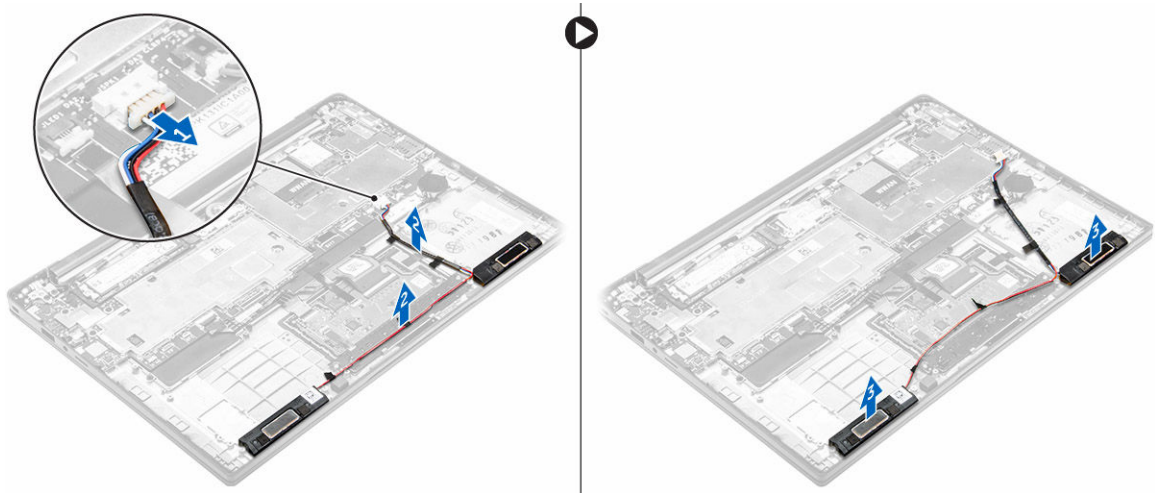
1. Placer chipkortkassetten på systemkortet.
2. Spænd skruen for at fastgøre chipkortkassetten til computeren.
3. Tilslut chipkortlæserens kabel til systemkortet.
4. Installer:
 - a. [batteri](#)
 - b. [bunddæksel](#)

5. Følg proceduren i [Efter du har udført arbejde på computerens indvendige dele.](#)

Sådan fjernes højttalerne

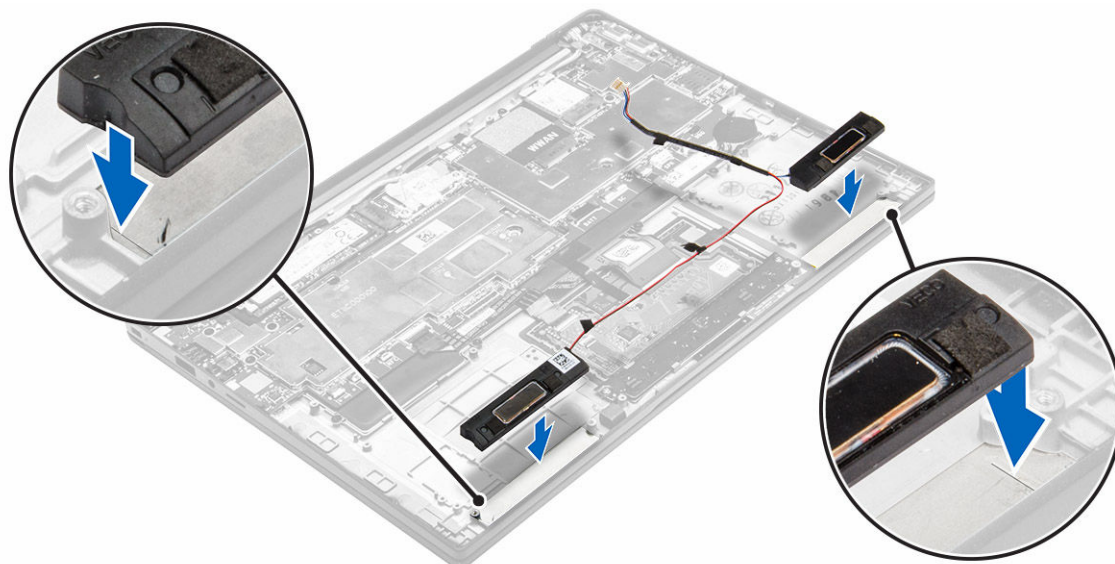
1. Følg proceduren i [Før du udfører arbejde på computerens indvendige dele.](#)
2. Fjern:
 - a. [bunddæksel](#)
 - b. [batteri](#)
3. Sådan fjernes højttalerne:
 - a. Frakobl højttalerkablet [1].
 - b. Frigør højttalerkablet [2].
 - c. Fjern højttalerne fra computeren [3].

 **BEMÆRK:** Brug en plastikpen til at frakoble højttalerne fra klæbebepuderne.



Sådan installeres højttalerne

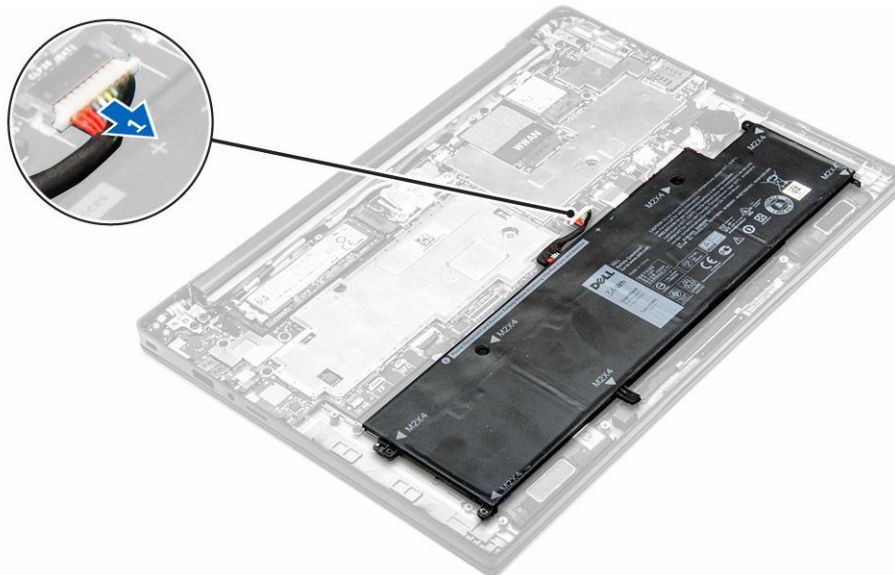
1. Placer højttalerne så de passer med justeringslinjerne på computeren.



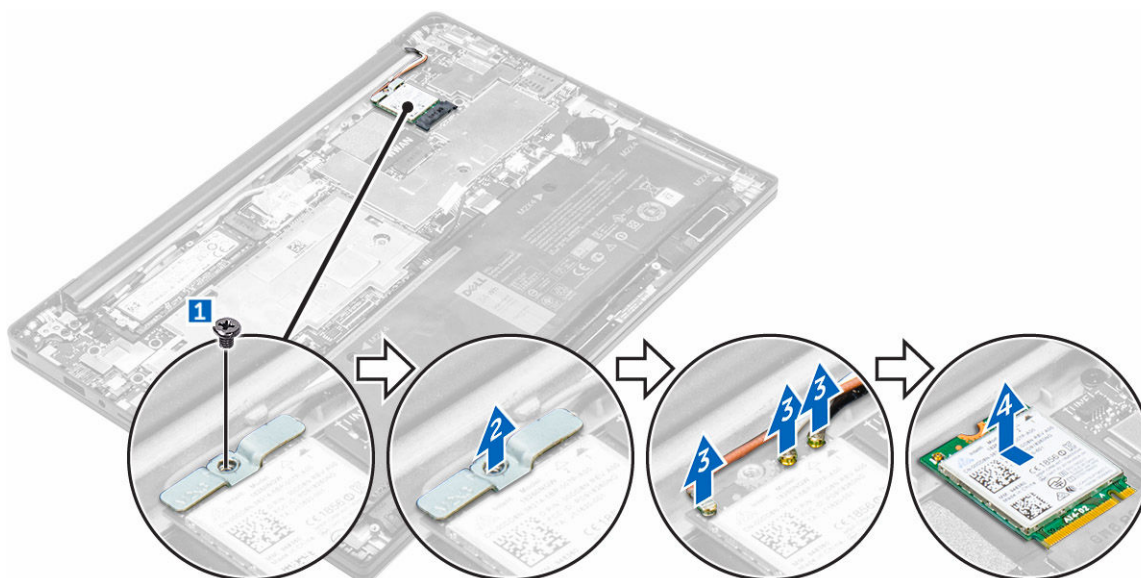
2. Fremfør højtalerkablet igennem fastgørelsesklemmerne på dock-rammen.
3. Tilslut højtalerkablet til dets stik på systemkortet.
4. Installer:
 - a. [batteri](#)
 - b. [bunddæksel](#)
5. Følg proceduren i [Efter du har udført arbejde på computerens indvendige dele](#).

Sådan fjernes WLAN-kortet

1. Følg proceduren i [Før du udfører arbejde på computerens indvendige dele](#).
2. Fjern:
 - a. [bunddæksel](#)
3. Frakobl batterikablet fra stikket på systemkortet [1].



4. For at fjerne WLAN-kortet:
 - a. Fjern skruen, der fastgør metalbeslaget til WLAN-kortet [1].
 - b. Fjern metalbeslaget [2].
 - c. Frakobl WLAN-kablerne fra stikkene på WLAN-kortet [3].
 - d. Fjern WLAN-kortet fra computeren [4].



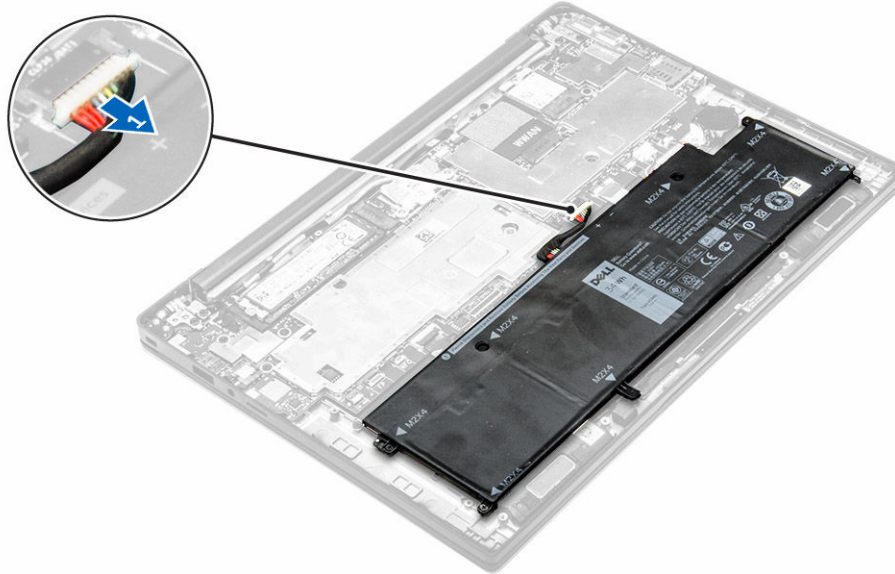
Sådan installeres WLAN-kortet

1. Indsæt WLAN-kortet i dets slot i computeren.
2. Før WLAN-kablerne gennem kabelkanalen.
3. Slut WLAN-kablerne til stikkene på WLAN-kortet.
4. Placer metalbeslaget, og spænd skruen for at fastgøre det til computeren.

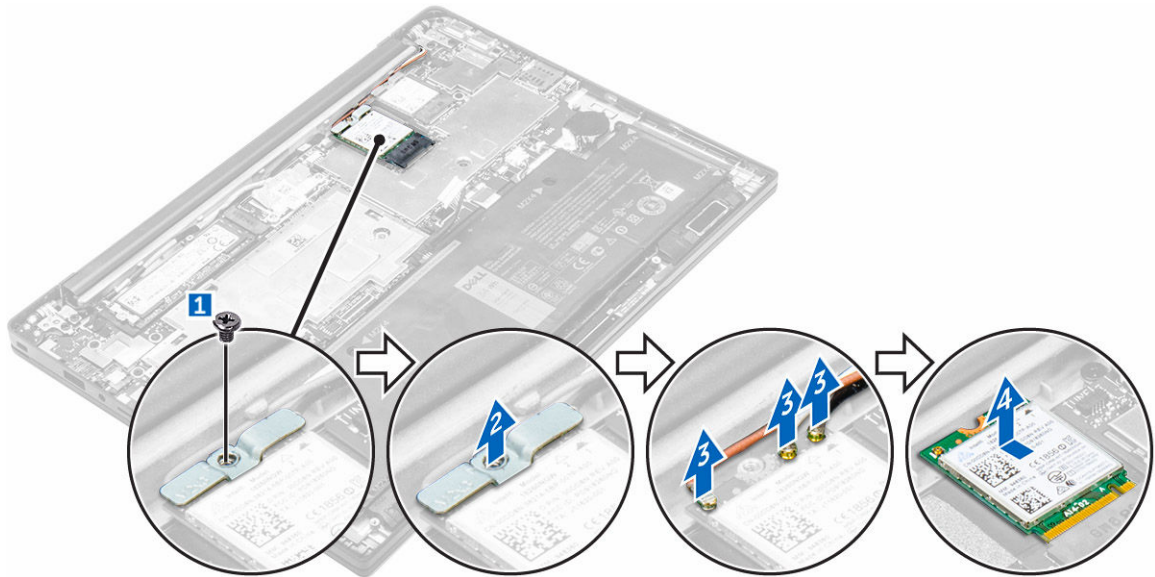
5. Tilslut batterikablet til stikket på systemkortet.
6. Installer:
 - a. [bunddæksel](#)
7. Følg proceduren i [Efter du har udført arbejde på systemets indvendige dele](#).

Sådan fjernes WWAN-kortet

1. Følg proceduren i [Før du udfører arbejde på computerens indvendige dele](#).
2. Fjern:
 - a. [bunddæksel](#)
3. Frakobl batterikablet fra stikket på systemkortet [1].



4. For at fjerne WWAN-kortet:
 - a. Pil aluminiumsfoliet af indtil foldelinjen.
 - b. Fjern skruen, der fastgør metalbeslaget til WWAN-kortet [1].
 - c. Fjern metalbeslaget [2].
 - d. Frakobl WWAN-kablerne fra stikkene på WWAN-kortet [3].
 - e. Fjern WWAN-kortet fra computeren [4].

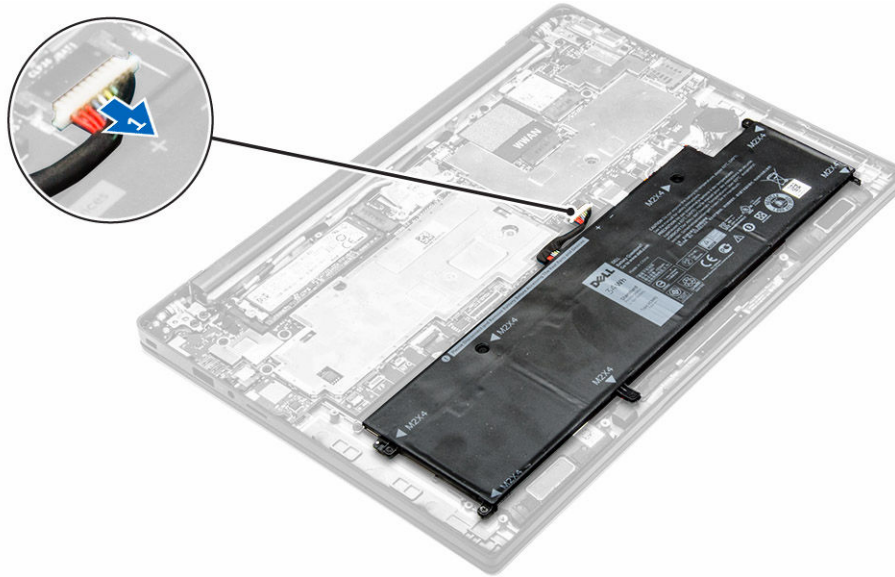


Sådan installeres WWAN-kortet

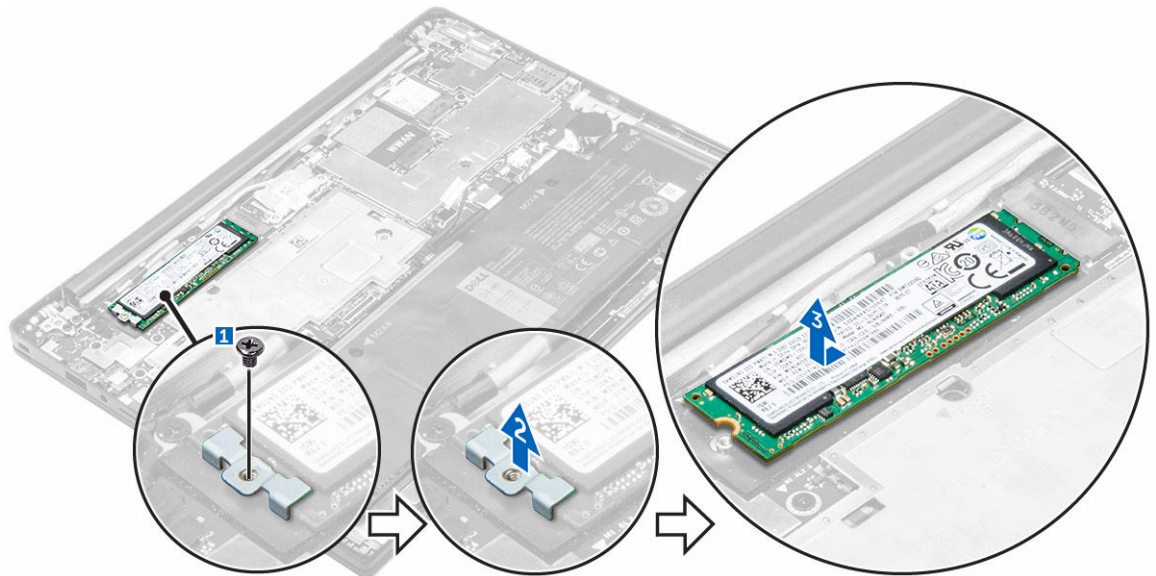
1. Pil aluminiumsfoliet af indtil foldelinjen.
2. Indsæt WWAN-kortet i dets slot i computeren.
3. Før WWAN-kablerne gennem kabelkanalen.
4. Tilslut WWAN-kablerne til stikkene på WWAN-kortet.
5. Placer metalbeslaget, og spænd skruen for at fastgøre det til computeren.
6. Klæb aluminiumsfoliet på beslaget og WWAN-kortet.
7. Tilslut batterikablet til stikket på systemkortet.
8. Installer:
 - a. [bunddæksel](#)
9. Følg proceduren i [Efter du har udført arbejde på systemets indvendige dele](#).

Sådan fjernes solid-state-drevet (SSD)

1. Følg proceduren i [Før du udfører arbejde på computerens indvendige dele](#).
2. Fjern:
 - a. [bunddæksel](#)
3. Frakobl batterikablet fra stikket på systemkortet [1].



4. For at fjerne SSD:
 - a. Pil aluminiumsfoliet af indtil foldelinjen.
 - b. Fjern skruen, der fastgør SSD'et til computeren [1].
 - c. Fjern SSD-beslaget [2].
 - d. Fjern kobbertermopladen.
 - e. Fjern SSD'et fra computeren [3].



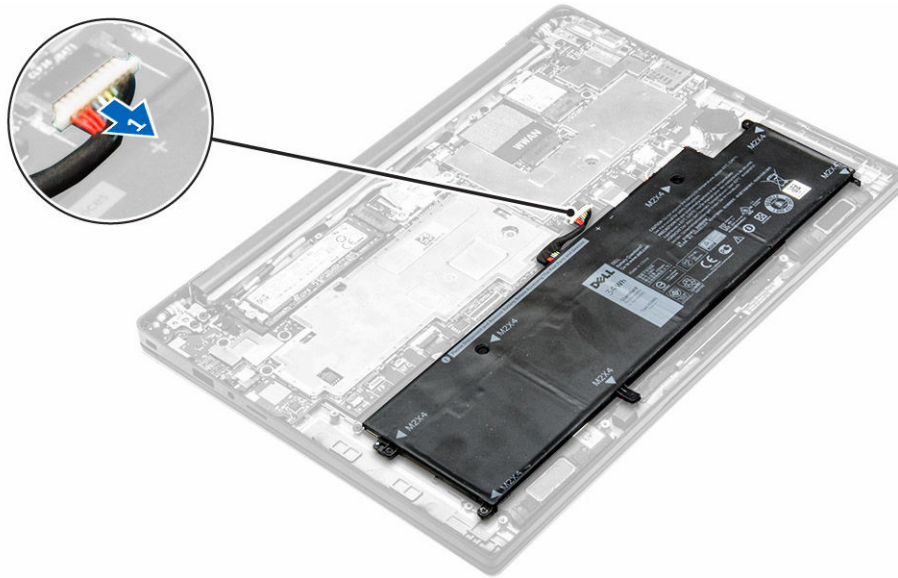
Sådan installeres solid-state-drevet (SSD)

1. Indsæt SSD'et i stikket i computeren.
2. Monter termopladen.
3. Monter metalbeslaget.

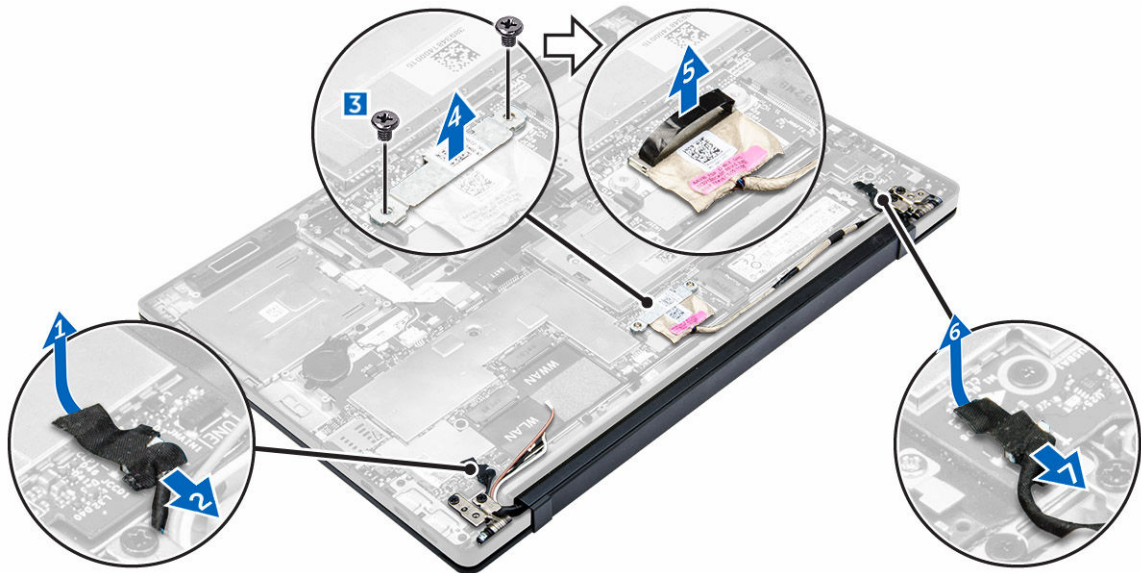
4. Spænd skruen, for at fastgøre SSD'et til computeren.
5. Klæb aluminiumsfolien på termopladen.
6. Tilslut batterikablet til stikket på systemkortet.
7. Installer:
 - a. [bunddæksel](#)
8. Følg proceduren i [Efter du har udført arbejde på computerens indvendige dele](#).

Sådan fjernes skærmmodulet

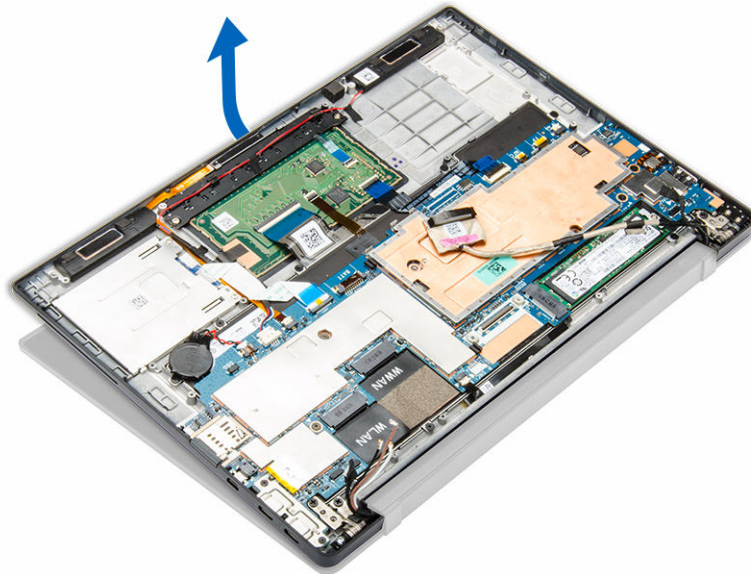
1. Følg proceduren i [Før du udfører arbejde på computerens indvendige dele](#).
2. Fjern [bunddækslet](#)
3. Frakobl batterikablet fra stikket på systemkortet [1].



4. Fjern:
 - a. [WLAN-kort](#)
 - b. [WWAN-kort](#)
5. For at fjerne kablerne:
 - a. Frakobl kamera- og justerkabel [1, 2].
 - b. Pil aluminiumsfoliet af indtil foldelinjen.
 - c. Fjern skrueene, der fastgør metalpladen og løft den væk fra computeren [3, 4].
 - d. Pil klæbestoffet af for at få adgang til skærmkablet og frakobl det fra stikket [5].
 - e. Frakobl berøringspanelkablet fra computeren [6].



6. Løft for at adskille håndfladestøttemodul fra skærmmodul.



7. Sådan fjernes skærmmodul:
 - a. Fjern skrue, der fastgør skærmmodul til computeren [1].
 - b. Træk i skærmmodul for at frigøre det fra computeren [2].



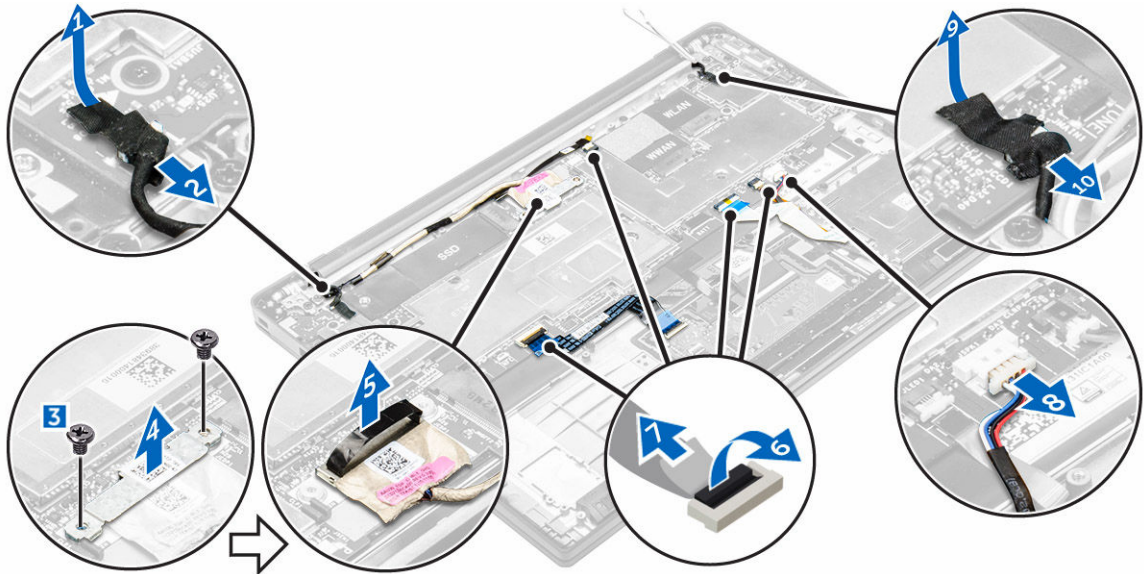
Sådan installeres skærmmodul

1. Tilslut skærmkablet til stikket og monter den selvklæbende tape.
2. Klæb aluminiumsfolien på termopladen og skærmkablet.
3. Tilslut kamera, berøringspanel og justerkabel.
4. Ret bunddækslet ind med skruholderne på computeren.
5. Spænd skrueerne for at fastgøre skærmmodul.
6. Installer:
 - a. [WWAN-kort](#)
 - b. [WLAN-kort](#)
7. Tilslut batterikablet til stikket på systemkortet.
8. Installer [bunddækslet](#).
9. Følg proceduren i [Efter du har udført arbejde på systemets indvendige dele](#).

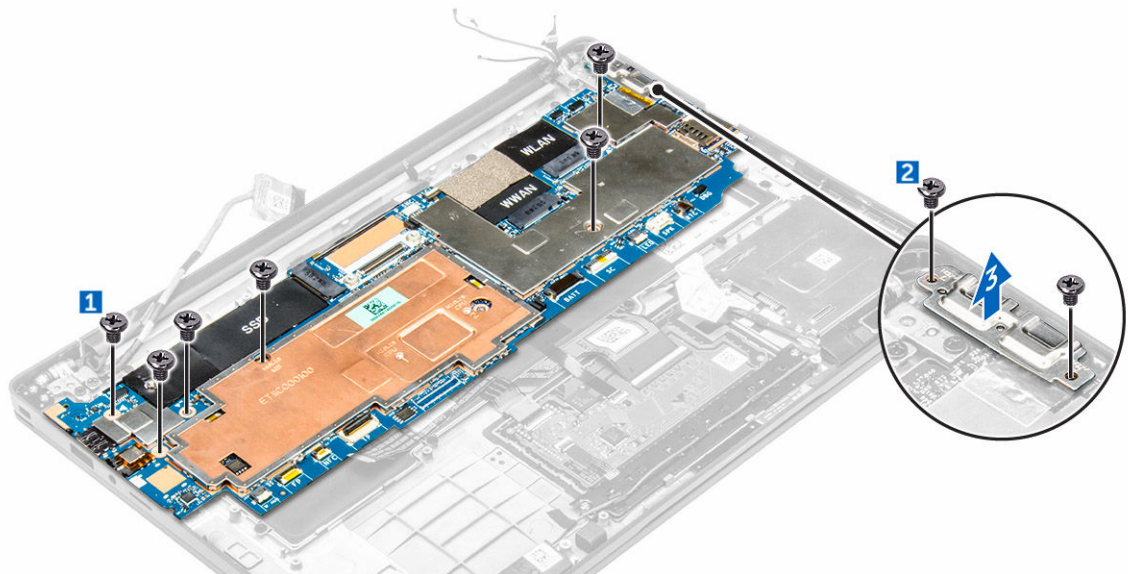
Fjernelse af systemkortet

1. Følg proceduren i [Før du udfører arbejde på computerens indvendige dele](#).
2. Fjern:
 - a. [bunddæksel](#)
 - b. [batteri](#)
 - c. [SSD](#)
 - d. [WLAN-kort](#)

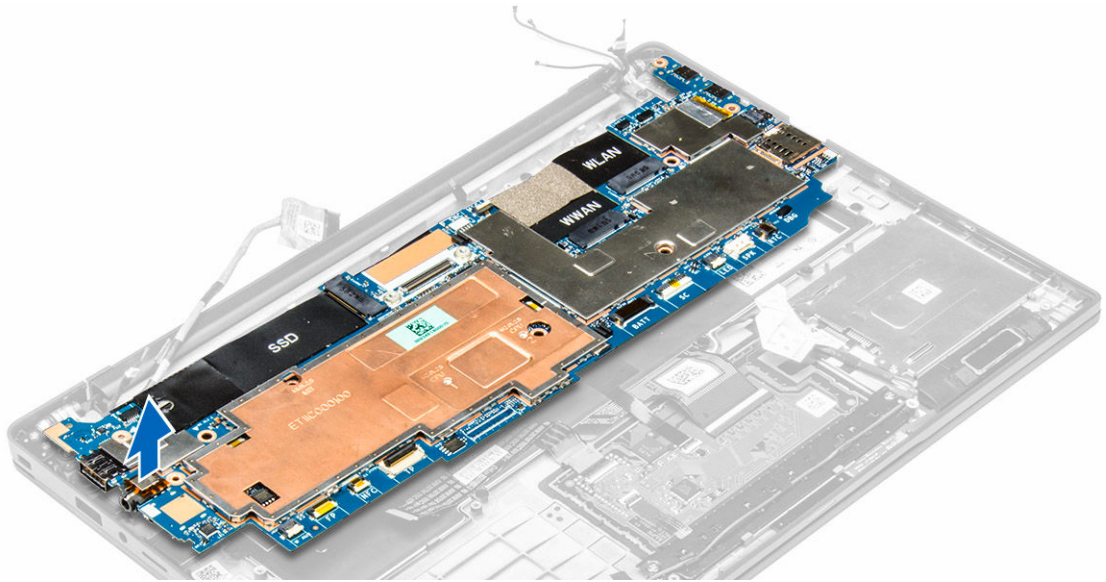
- e. [WWAN-kort](#)
 - f. [møntcelle](#)
 - g. [skærm](#)
3. Fjern følgende kabler fra systemkortet:
- a. højtalerkabel
 - b. kabel til berøringsplade
 - c. chipkortkabel
 - d. LED-kabel
 - e. array mik.-kabel
 - f. fingeraftrykskabel
 - g. WWAN AUX-antennekabel
 - h. NFC-kabel



4. For at fjerne systemkortet:
- a. Fjern de skruer, der fastgør systemkortet til computeren [1].
 - b. Fjern skruerne, der fastgør metallappen og fjern den fra computeren [2, 3].



5. Løft bundkortet af computeren.



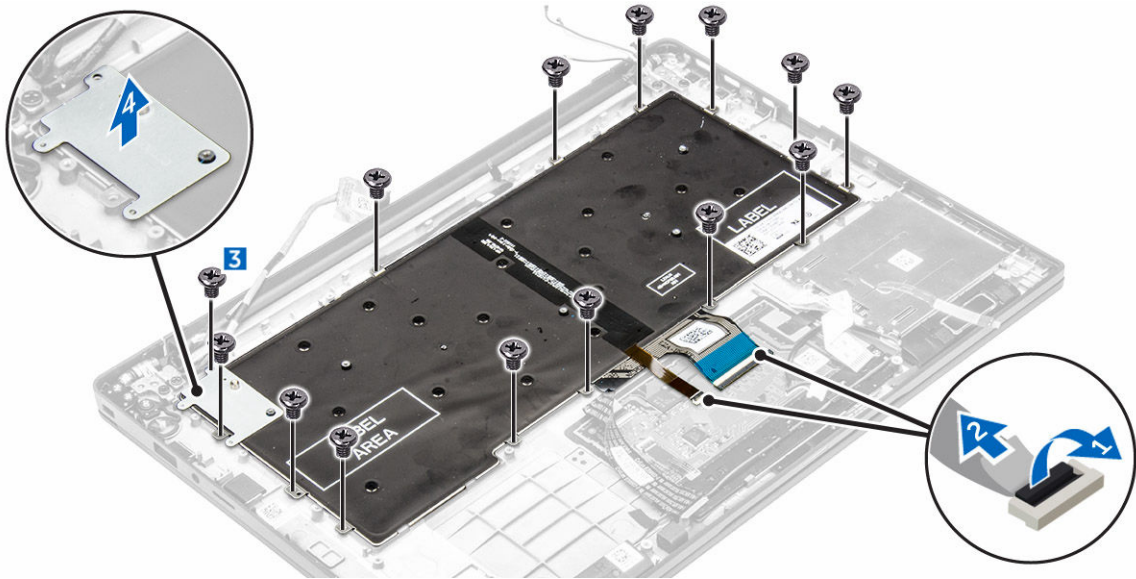
Sådan installeres systemkortet

1. Placer systemkortet så det flugter med skrueholderne i computeren.
2. Spænd skrueene for at fastgøre systemkortet til computeren.
3. Spænd skrueene for at fastgøre metaltappen over USB type C-porten.
4. Tilslut følgende kabler til stikkene på systemkortet:
 - a. højttalerkabel
 - b. chipkortkabel
 - c. LED-kabel
 - d. array mik.-kabel
 - e. kabel til berøringsplade
 - f. fingeraftrykskabel
 - g. WWAN AUX-antennekabel
 - h. NFC-kabel
5. Installer:
 - a. [skærm](#)
 - b. [møntcelle](#)
 - c. [WWAN-kort](#)
 - d. [WLAN-kort](#)
 - e. [SSD](#)
 - f. [batteri](#)
 - g. [bunddæksel](#)
6. Følg proceduren i [Efter du har udført arbejde på computerens indvendige dele.](#)

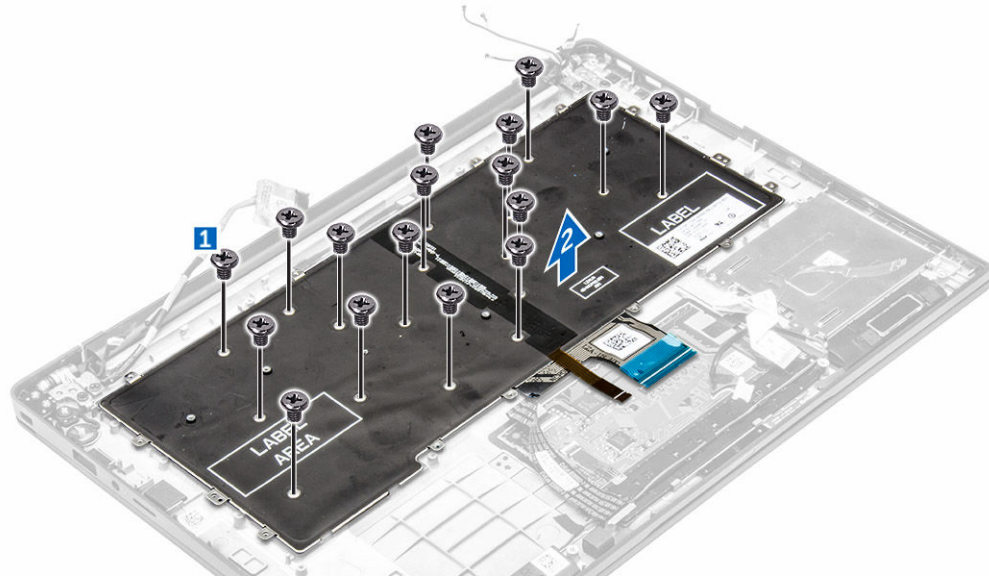
Fjernelse af tastaturet

1. Følg proceduren i [Før du udfører arbejde på computerens indvendige dele.](#)
2. Fjern:

- a. [bunddæksel](#)
 - b. [batteri](#)
 - c. [SSD](#)
 - d. [WLAN-kort](#)
 - e. [WWAN-kort](#)
 - f. [møntcelle](#)
 - g. [skærm](#)
 - h. [systemkort](#)
3. For at fjerne tastaturet:
- a. Frakobl tastaturkablerne fra stikkene på systemkortet [1, 2].
 - b. Fjern skruerne, der fastgør tastaturet til computeren [3].
 - c. Løft metaltappen væk fra computeren [4].



4. For at fjerne tastaturet:
- a. Fjern skruerne, der fastgør tastaturet til computeren [1].
 - b. Løft tastaturet væk fra computeren [2].



Sådan installeres tastaturet

1. Ret tastaturet ind med skruholderne i computeren.
2. Stram skruerne for at fastgøre tastaturet til computeren.
3. Spænd skruen der fastgør metaltappen på systemkortet.
4. Tilslut tastaturkablerne til stikkene på systemkortet.
5. Installer:
 - a. [systemkort](#)
 - b. [skærm](#)
 - c. [SSD](#)
 - d. [WWAN](#)
 - e. [WLAN](#)
 - f. [møntcelle](#)
 - g. [batteri](#)
 - h. [bunddæksel](#)
6. Følg proceduren i [Efter du har udført arbejde på systemets indvendige dele.](#)

Sådan fjernes håndfladestøtten

1. Følg proceduren i [Før du udfører arbejde på computerens indvendige dele.](#)
2. Fjern:
 - a. [bunddæksel](#)
 - b. [batteri](#)
 - c. [SSD](#)
 - d. [WWAN-kort](#)
 - e. [WLAN-kort](#)
 - f. [møntcelle](#)
 - g. [chipkortkassette](#)
 - h. [højtalere](#)

- i. [skærmmodul](#)
 - j. [systemkort](#)
 - k. [tastatur](#)
3. Fjern håndfladestøttemodulet fra computeren.





Sådan installeres håndfladestøtten

1. Placer håndfladestøtten på computeren.
2. Installer:
 - a. [tastatur](#)
 - b. [systemkort](#)
 - c. [skærmmodul](#)
 - d. [højtalere](#)
 - e. [chipkortkassette](#)
 - f. [møntcelle](#)
 - g. [WLAN-kort](#)
 - h. [WWAN-kort](#)
 - i. [SSD](#)
 - j. [batteri](#)
 - k. [bunddæksel](#)
3. Følg proceduren i [Efter du har udført arbejde på systemets indvendige dele.](#)

Teknologi og komponenter

Strømadapter

Denne laptop tilbydes med en 45 W strømadapter. Denne adapter bruger et USB C-stik.

-  **ADVARSEL:** Når du frakobler strømadapterkablet fra laptoppen, skal du tage fat i stikket, ikke i selve kablet, og trække fast, men forsigtigt, for at undgå at beskadige kablet.
-  **ADVARSEL:** Strømadapteren fungerer med stikkontakter over hele verden. Der er imidlertid forskel på stikkontakter og stikdåser i forskellige lande. Hvis du bruger et inkompatibelt kabel eller tilslutter kablet forkert til strømskinne eller stikkontakt, kan det medføre brand eller skader på udstyret.

Processorer

Denne laptop leveres med følgende processorer:

- Intel Core M3-6Y30
- Intel Core M5-6Y57
- Intel Core M7-6Y75

 **BEMÆRK:** Urhastighed og ydelse varierer afhængig af belastning og andre variable.

Identificering af processorer i Windows 10

1. Tap på **Søg på internettet og i Windows**.
2. Skriv **enhedshåndtering**.
3. Tap på **Processor**.

De basale oplysninger om processoren vises.



Identificering af processorer i Windows 8

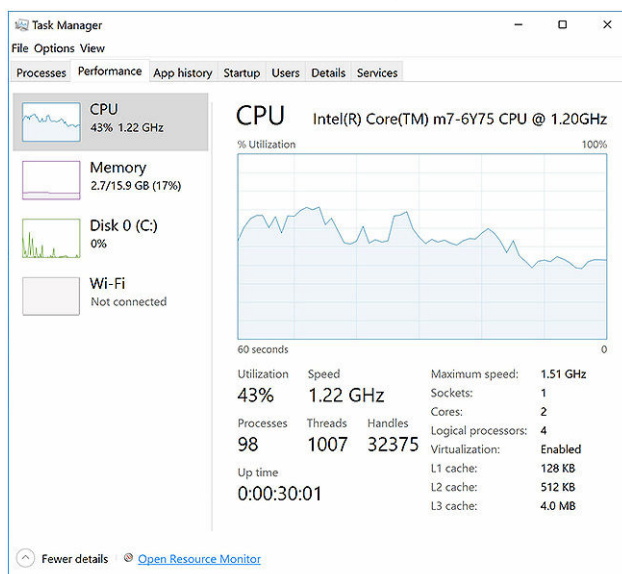
1. Tap på **Søg på internettet og i Windows**.
2. Skriv **enhedshåndtering**.
3. Tap på **Processor**.

De basale oplysninger om processoren vises.



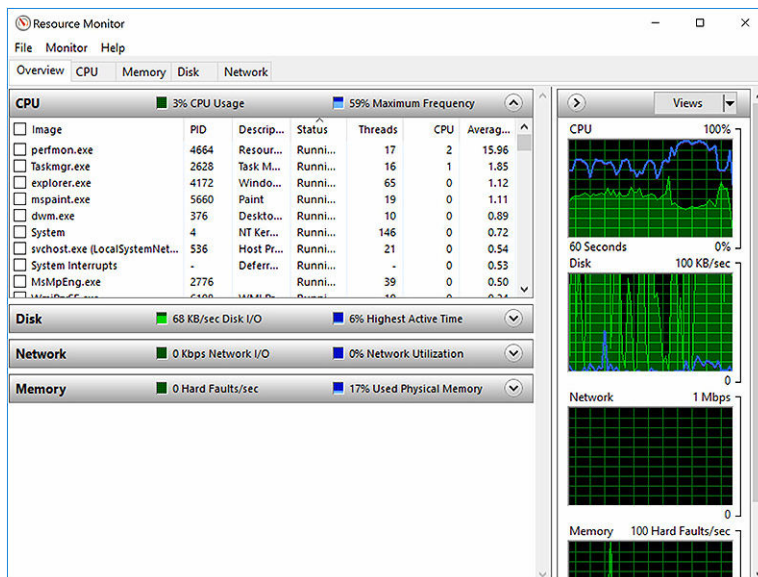
Verificering af processorbrug i jobliste

1. Tryk og hold proceslinjen.
2. Vælg **Start jobliste**.
Vinduet, **Windows jobliste** vises.
3. Klik på **Ydelses**-fanen i **Windows jobliste**-vinduet.
Der vises detaljer om processorens ydeevne.



Verificering af processorbrug i Ressourceovervågning


1. Tryk og hold proceslinjen.
2. Vælg **Start jobliste**.
Vinduet, **Windows jobliste** vises.
3. Klik på **Ydelses**-fanen i **Windows jobliste**-vinduet.
Der vises detaljer om processorens ydeevne.
4. Klik på **Åbn ressourceovervågning**.




Chipsæt

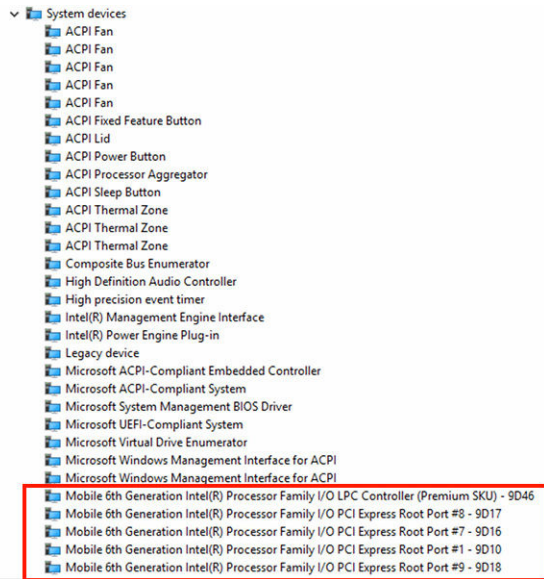
Alle laptops kommunikerer med CPU'en via chipsættet. Denne laptop leveres med et chipsæt i Intel 100-serien.

Sådan hentes chipsætdriveren


1. Tænd laptoppen.
2. Gå til www.dell.com/support.
3. Klik på **Product Support**, indtast din laptops servicemærke og klik på **Submit (Send)**.
 -  **BEMÆRK:** Hvis du ikke har servicemærket, brug autodetekteringsfunktionen, eller se efter din laptopmodel manuelt.
4. Klik på **Drivere og downloads**.
5. Vælg det operativsystem der er installeret på din laptop.
6. Rul ned gennem siden, udvid **Chipset (Chipsæt)**, og vælg din chipsætdriver.
7. Klik på **Download File (Hent fil)** for at hente den seneste version af chipsæt-driveren til laptoppen.
8. Efter hentning er afsluttet, naviger til mappen hvor du gemte driverfilen.
9. Dobbelt-klik på chipsæt-driverfilens ikon og følg vejledningen på skærmen.

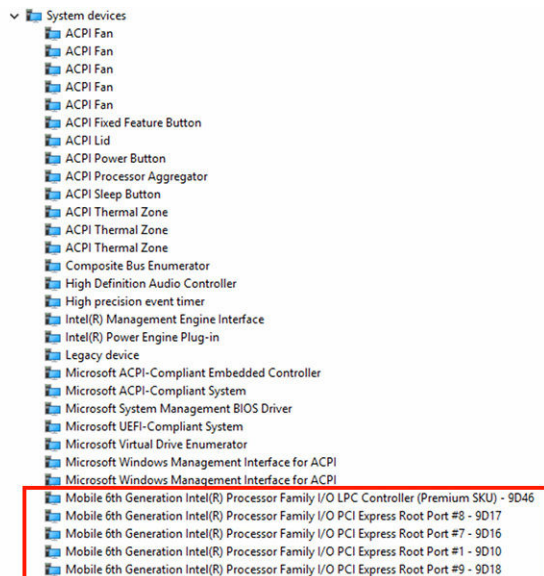
Sådan identificeres chipsættet i enhedshåndteringen i Windows 10

1. Klik på **Alle indstillinger**  i amuletlinjen i Windows 10.
2. Fra **kontrolpanelet**, vælg **Enhedshåndtering**.
3. Udvid **Systemenheder** og søg efter chipsættet.



Sådan identificeres chipsæt i enhedshåndteringen i Windows 8


1. Klik på **Indstillinger**  i amuletlinjen i Windows 8.1.
2. Fra **kontrolpanelet**, vælg **Enhedshåndtering**.
3. Udvid **Systemenheder** og søg efter chipsættet.



Grafikindstillinger

Denne laptop leveres med Intel HD Graphics 515 grafik-chipsæt.

Hentning af drivere

1. Tænd laptoppen.
2. Gå til **www.dell.com/support**.
3. Klik på **Product Support**, indtast din laptops servicemærke og klik på **Submit (Send)**.
 **BEMÆRK:** Hvis du ikke har servicemærket, brug autodetekteringsfunktionen, eller se efter din laptopmodel manuelt.
4. Klik på **Drivere og downloads**.
5. Vælg det operativsystem der er installeret på din laptop.
6. Rul ned gennem siden og vælg den grafikdriver der skal installeres.
7. Klik på **Download File (Hent fil)** for at hente grafik-driveren til laptoppen.
8. Efter hentning er afsluttet, naviger til mappen hvor du gemte grafikdriverfilen.
9. Dobbelt-klik på grafikdriverfilens ikon og følg vejledningen på skærmen.

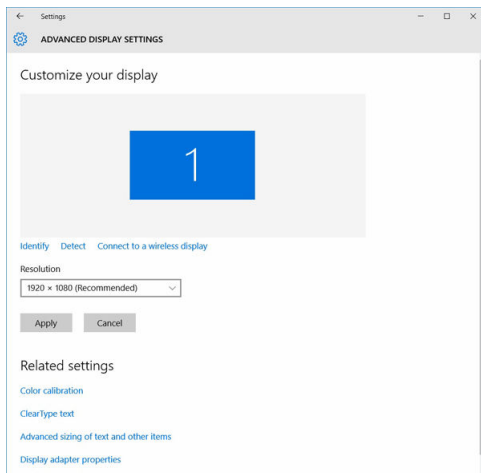
Sådan identificeres skærmadapteren

1. Start **Søgemuleten** og vælg **Indstillinger**.
2. Skriv *enhedshåndtering* i søgefeltet og tap på **Enhedshåndtering** fra den venstre rude.
3. Udvid **Skærmadapters**.



Sådan ændres skærmopløsningen

1. Tryk og hold på skrivebordsskærmen og vælg **Skærmindstillinger**.
2. Tap, eller klik på **Avancerede skærmindstillinger**.
3. Vælg den ønskede skærmopløsning fra rullelisten og tap på **Anvend**.



Sådan roteres skærmen

1. Tryk og hold på skrivebordsskærmen.
Der vises en undermenu.
2. Vælg **Grafikindstillinger** → **Rotation** og vælg et af følgende:
 - Roter til normal
 - Roter til 90 grader
 - Roter til 180 grader
 - Roter til 270 grader



BEMÆRK: Skærmen kan også roteres ved brug af følgende tastekombinationer:


- Ctrl + Alt + Op-piltast (Roterer til normal)
- Højre piltast (Roterer 90 grader)
- Ned-piltast (Roterer 180 grader)
- Venstre piltast (Roterer 270 grader)

Skærmindstillinger

Denne laptop har en 11,57" FHD med en opløsning på 1920 x 1080 (maksimum) og QHD med en opløsning på 3200 x 1800 (maksimum).

Justering af lysstyrke i Windows 10

For at aktivere eller deaktivere automatisk justering af skærmens lysstyrke:


1. Strøg fra skærmens højre kant for at åbne handlingscentret.
2. Tap, eller klik på **Alle indstillinger**  → **System** → **Skærm**.
3. Brug skyderen, **Juster lysstyrken på skærmen automatisk** til at aktivere eller deaktivere automatisk justering af lysstyrken.






BEMÆRK: Du kan også bruge skyderen **Lysstyrkeniveau** for at justere lysstyrken manuelt.

Justering af lysstyrke i Windows 8

For at aktivere eller deaktivere automatisk justering af skærmens lysstyrke:


1. Stryg ind fra skærmens højre kant for at åbne Amulet-menuen.
2. Tap, eller klik på **Indstillinger**  → **Ændr pc-indstillinger** → **Pc og enheder** → **Strømstyring og slumring**.
3. Brug skyderen, **Justér lysstyrken på skærmen automatisk** til at aktivere eller deaktivere automatisk justering af lysstyrken.

Sådan rengøres skærmen

1. Tjek for smuds eller områder der skal rengøres.
2. Brug en mikrofiberklud til at fjerne synligt støv og tør forsigtigt alt snavs af.
3. Der kan anvendes egnede rengøringsmiddel til at holde din skærm skinnende ren og så god som ny.
 -  **BEMÆRK:** Spray aldrig rengøringsopløsninger direkte på skærmen, med spray det på mikrofiberkluden.
4. Tør forsigtigt skærmen med cirkulære bevægelser. Tryk aldrig hårdt med kluden.
 -  **BEMÆRK:** Tryk aldrig hårdt, eller berør skærmen med dine fingre, da det kan efterlade fedtede aftryk og pletter.
 -  **BEMÆRK:** Efterlad aldrig væske på skærmen.
5. Fjern alt overskydende fugt da det kan ødelægge skærmen.
6. Lad skærmen tørre helt, inden du tænder for den.
7. Gentag proceduren ved pletter der er vanskelige at fjerne indtil skærmen er ren.


Brug af berørings-skærm i Windows 10

Følg disse trin for at aktivere eller deaktivere berørings-skærmen:

1. Gå til amuletlinjen og tap på **Alle indstillinger** .
2. Tap på **Kontrolpanel**.
3. Tap på **Pen og inputenheder** i kontrolpanelet.
4. Tap på **Berørings**-fanen.
5. Vælg **Brug fingeren som inputenhed** for at aktivere berørings-skærmen. Ryd feltet for at deaktivere berørings-skærmen.

Brug af berørings-skærm i Windows 8

Følg disse trin for at aktivere eller deaktivere berørings-skærmen:

1. Gå til amuletlinjen og tap på **Indstillinger** .
2. Tap på **Kontrolpanel**.
3. Tap på **Pen og inputenheder** i kontrolpanelet.
4. Tap på **Berørings**-fanen.

5. Vælg **Brug fingeren som inputenhed** for at aktivere berøringsskærmen. Ryd feltet for at deaktivere berøringsskærmen.

Sådan tilsluttes der til eksterne skærmenheder

Følg disse trin for at tilslutte din laptop til en ekstern skærmenhed:

1. Kontroller at projektoren er tændt, og tilslut projektorkablet til videoporten på din laptop.
2. Tryk på Windows logo+P-tasten.
3. Vælg en af følgende muligheder:
 - Kun pc-skærm
 - Duplicate (Kopi)
 - Udvid
 - Kun sekundære skærm



BEMÆRK: For yderligere oplysninger, se dokumentationen der fulgte med din skærmenhed.

Realtek ALC3266–CG Waves MaxxAudio Pro controller

Denne laptop leveres med en integreret Realtek ALC3266–CG Waves MaxxAudio Pro controller. Det er en High Definition audio-codec designet til Windows pc'er og laptops.

Sådan hentes audiodriveren

1. Tænd laptoppen.
2. Gå til www.dell.com/support.
3. Klik på **Product Support**, indtast din bærbare computers servicemærke og klik på **Submit (Send)**.



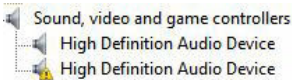

BEMÆRK: Hvis du ikke har servicemærket, brug autodetekteringsfunktionen, eller se efter din laptopmodel manuelt.

4. Klik på **Drivere og downloads**.
5. Vælg det operativsystem der er installeret på din laptop.
6. Rul ned gennem siden og udvid **Audio**.
7. Vælg audiodriveren.
8. Klik på **Download File (Hent fil)** for at hente den seneste version af audiodriveren til laptoppen.
9. Efter hentning er afsluttet, naviger til mappen hvor du gemte audiodriverfilen.
10. Dobbelt-klik på audiodriverfilens ikon og følg vejledningen på skærmen.

Sådan identificeres audiocontrolleren i Windows 10

1. Start **Søgemuleten** og vælg **Alle indstillinger**
2. Skriv **enhedshåndtering** i søgefeltet og vælg **Enhedshåndtering** fra den venstre rude.
3. Udvid **Enheder til lyd, video og spil**.
Audiocontrolleren vises.

Tabel 1. Sådan identificeres audiocontrolleren i Windows 10

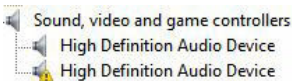
Inden installation	Efter installation
	

Sådan identificeres audiocontrolleren i Windows 8

1. Start **Søgeamuletten** og vælg **Indstillinger** .
2. Skriv **enhedshåndtering** i søgefeltet og vælg **Enhedshåndtering** fra den venstre rude.
3. Udvid **Enheder til lyd, video og spil**.

Audiocontrolleren vises.

Tabel 2. Sådan identificeres audiocontrolleren i Windows 8

Inden installation	Efter installation
	

Sådan ændres audio-indstillingerne


1. Start **Amuletten søg** og skriv **Dell Audio** i søgefeltet.
2. Start **Dell Audio-hjælpeprogrammet** fra venstre rude.

WLAN-kort

Denne laptop understøtter Intel Dual Band Wireless AC 8260 WLAN-kort.

Indstillinger på skærmen for sikker start

Indstilling	Beskrivelse
Secure Boot Enable	<p>Denne indstilling aktiverer eller deaktiverer funktionen Secure Boot (Sikker start).</p> <ul style="list-style-type: none"> • Disabled (Deaktiveret) • Enabled (Aktiveret) <p>Standardindstilling: Enabled (Aktiveret).</p>
Expert Key Management	<p>Giver dig mulighed for at manipulere sikkerhedsnøgledatabaserne, men kun, hvis systemet er i Custom Mode (Brugerdefineret tilstand). Indstillingen Enable Custom Mode (Aktiver brugerdefineret tilstand) er som standard deaktiveret.</p> <p>Indstillingerne er:</p> <ul style="list-style-type: none"> • PK • KEK • db

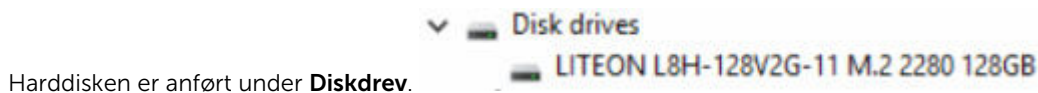
Indstilling	Beskrivelse
	<ul style="list-style-type: none"> • dbx <p>Hvis du aktiverer Custom Mode (Brugerdefineret tilstand), vises de relevante indstillinger for PK, KEK, db, og dbx. Indstillingerne er:</p> <ul style="list-style-type: none"> • Save to File (Gem til fil)—Gemmer nøglen til en brugervalgt fil • Replace from File (Erstat fra fil)—Erstatter den aktuelle nøgle med en nøgle fra en brugervalgt fil • Append from File (Tilføj fra fil)—Tilføjer en nøgle til den aktuelle database fra en brugervalgt fil • Delete (Slet)—Sletter den valgte nøgle • Reset All Keys (Nulstil alle nøgler)—Nulstiller til standardindstilling • Delete All Keys (Slet alle nøgler)—Sletter alle nøglerne <p> BEMÆRK: Hvis du deaktiverer Custom Mode (Brugerdefineret tilstand), slettes alle ændringerne, og nøglerne genoprettes til standardindstillinger.</p>

Harddiskindstillinger

Denne laptop understøtter M.2 SATA-drev og M.2 NVMe-drev.

Sådan identificeres harddisken i Windows 10

1. Tap, eller klik på **Alle indstillinger**  i amuletlinjen i Windows 10.
2. Tap, eller klik på **Kontrolpanel**, vælg **Enhedshåndtering**, og udvid **Diskdrev**.



Sådan identificeres harddisken i Windows 8

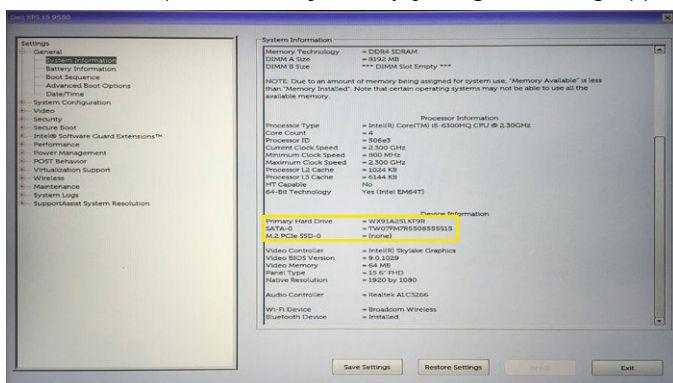
1. Tap, eller klik på **Indstillinger**  i amuletlinjen i Windows 8.
2. Tap, eller klik på **Kontrolpanel**, vælg **Enhedshåndtering**, og udvid **Diskdrev**.



Sådan åbnes BIOS-konfiguration

1. Tænd for, eller genstart laptoppen.
2. Når Dell-logoet vises, udfør en af følgende handlinger for at gå til BIOS-konfigurationsprogrammet:
 - Med tastatur — Tap på F2 indtil meddelelsen om adgang til BIOS-konfiguration vises. Tap på F12 for at gå til menuen for opstartsvlg.
 - Uden tastatur — Når menuen for **F12 opstartsvlg** vises, tryk på knappen til lydstyrke ned for at gå til BIOS-konfiguration. For at gå til menuen for opstartsvlg, tryk på knappen til lydstyrke op.

Harddiske er opført under **Systemoplysninger**, under gruppen **Generelt**.



Kamerafunktioner

Denne laptop leveres med et forudvendt kamera med en billedopløsning på 1280 x 720 (maksimum).

 **BEMÆRK:** Kameraet er placeret nederst i venstre hjørne af LCD'et.

Sådan identificeres kameraet i enhedshåndteringen i Windows 10

1. I **søge**-feltet, skriv **enhedshåndtering**, og tap for at starte den.
2. Under **enhedshåndtering**, udvid **Billedenheder**.



Sådan identificeres kameraet i enhedshåndteringen i Windows 8

1. Start amulettlinjen i bunden af desktop-grænsefladen.
2. Vælg **Kontrolpanel**.
3. Vælg **Enhedshåndtering** og udvid **Billedenheder**.

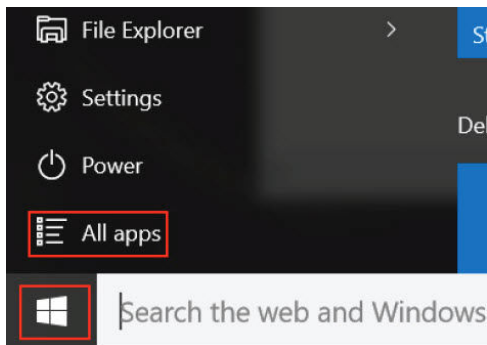


Sådan startes kameraet

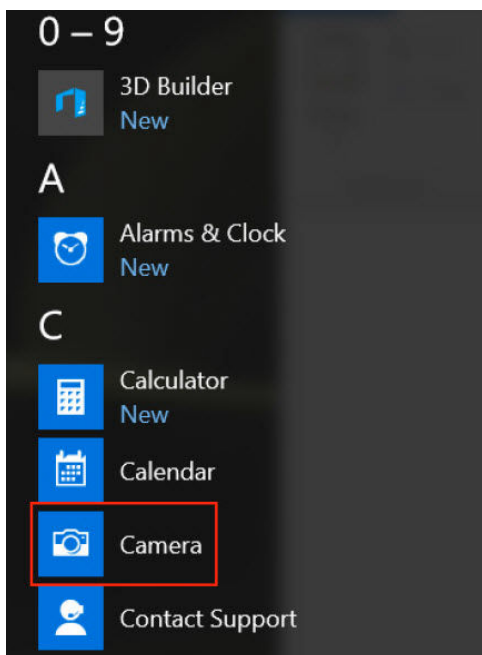
Start et program der bruger kameraet for at starte kameraet. Fx, hvis du tapper på Dells webcam central software eller Skype-softwaren, der følger med laptoppen, vil kameraet tænde. Tilsvarende, hvis du chatter på internettet og programmet kræver adgang til webcam'et, vil webcam'et tænde.

Sådan startes kamera-app'en

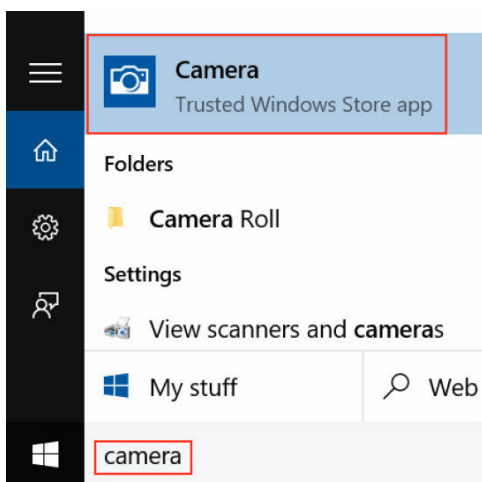
1. Tap, eller klik på **Windows**-knappen og vælg **Alle apps**.



2. Vælg **Kamera** fra app-listen.




3. Hvis **kamera**-app'en ikke er tilgængelig i app-listen, søg efter den.



Hukommelsesfunktioner

I denne laptop er hukommelsen (RAM) en del af systemkortet. Denne laptop understøtter 4–16 GB LPDDR3-hukommelse, op til 1.600 MHz

 **BEMÆRK:** Da hukommelsen er en del af systemkortet, kan den ikke opgraderes ved et selvstændigt modul. Hvis teknisk support konstaterer, at hukommelsen er skyld i problemet, udskift systemkortet.

Verificering af systemhukommelse i Windows 10

1. Tap på **Windows**-knappen og vælg **Alle indstillinger**  → **System**.
2. Under **System**, tap på **Om**.

Verificering af systemhukommelse i Windows 8

1. Start **Amulettlinjen** fra skrivebordet.
2. Vælg **Kontrolpanel** og vælg så **System**.


Verificering af systemhukommelse i konfiguration

1. Tænd for, eller genstart laptoppen.
2. Udfør en af følgende handlinger efter Dell-logoet vises:
 - Med tastatur — Tap på F2 indtil meddelelsen om adgang til BIOS-konfiguration vises. Tap på F12 for at gå til menuen for opstartsvalg.
 - Uden tastatur — Når menuen for **F12 opstartsvalg** vises, tryk på knappen til lydstyrke ned for at gå til BIOS-konfiguration. For at gå til menuen for opstartsvalg, tryk på knappen til lydstyrke op.
3. I den venstre rude, vælg **Indstillinger** → **Generelt** → **Systemoplysninger**. Hukommelsesoplysningerne vises i den højre rude.

Sådan testes hukommelse med ePSA

1. Tænd for, eller genstart laptoppen.
2. Udfør en af følgende handlinger efter Dell-logoet vises:
 - Med tastatur — Tryk på F2.
 - Uden tastatur — Tryk og hold knappen **Lydstyrke op** når Dell-logoet vises på skærmen. Når F12 opstartsmenuen vises, vælg **Diagnosticering** fra opstartsmenuen, og tryk på Enter.

PSA (PreBoot System Assessment) starter på din laptop.

 **BEMÆRK:** Hvis du venter for længe, og operativsystemlogoet vises, skal du vente, indtil du ser skrivebordet. Sluk for tabletten, og forsøg igen.

Intel chipsæt-driverne

Kontroller om Intel chipsæt-driverne allerede er installeret i laptoppen.

Tabel 3. Intel chipsæt-drivere

Inden installation	Efter installation
<ul style="list-style-type: none"> Other devices <ul style="list-style-type: none"> PCI Data Acquisition and Signal Processing Controller PCI Device PCI Memory Controller PCI Simple Communications Controller SM Bus Controller Unknown device System devices <ul style="list-style-type: none"> ACPI Fan ACPI Fan ACPI Fan ACPI Fan ACPI Fan ACPI Fixed Feature Button ACPI Power Button ACPI Processor Aggregator ACPI Thermal Zone ACPI Thermal Zone Composite Bus Enumerator High Definition Audio Controller High precision event timer Intel(R) Power Engine Plug-in Legacy device Microsoft ACPI-Compliant Embedded Controller Microsoft ACPI-Compliant System Microsoft System Management BIOS Driver Microsoft UEFI-Compliant System Microsoft Virtual Drive Enumerator Microsoft Windows Management Interface for ACPI Microsoft Windows Management Interface for ACPI NDIS Virtual Network Adapter Enumerator Numeric data processor PCI Express Root Complex PCI Express Root Port PCI Express Root Port PCI Express Root Port PCI standard host CPU bridge PCI standard ISA bridge Plug and Play Software Device Enumerator Programmable interrupt controller Remote Desktop Device Redirector Bus System CMOS/real time clock System timer UMBus Root Bus Enumerator 	<ul style="list-style-type: none"> Other devices <ul style="list-style-type: none"> PCI Device PCI Simple Communications Controller Unknown device System devices <ul style="list-style-type: none"> ACPI Fan ACPI Fan ACPI Fan ACPI Fan ACPI Fan ACPI Fixed Feature Button ACPI Lid ACPI Processor Aggregator ACPI Sleep Button ACPI Thermal Zone ACPI Thermal Zone ACPI Thermal Zone Camera Sensor OV2070 Camera Sensor OV8858 Composite Bus Enumerator High precision event timer Intel(R) 100 Series Chipset Family LPC Controller/eSPI Controller - 9D46 Intel(R) 100 Series Chipset Family PCI Express Root Port #10 - 9D19 Intel(R) 100 Series Chipset Family PCI Express Root Port #9 - 9D18 Intel(R) 100 Series Chipset Family PMIC - 9D21 Intel(R) 100 Series Chipset Family SMBUS - 9D23 Intel(R) 100 Series Chipset Family Thermal subsystem - 9D31 Intel(R) CEC Host Controller Intel(R) Control Logic Intel(R) Imaging Signal Processor 2500 Intel(R) Integrated Sensor Solution Intel(R) Management Engine Interface Intel(R) Power Engine Plug-in Intel(R) Serial IO GPIO Host Controller - INT344B Intel(R) Serial IO I2C Host Controller - 9D60 Intel(R) Serial IO I2C Host Controller - 9D61 Intel(R) Serial IO I2C Host Controller - 9D62 Intel(R) Serial IO I2C Host Controller - 9D63

Intel HD grafikdrivere

Kontroller om Intel HD grafikdriverne allerede er installeret i laptoppen.

Tabel 4. Intel HD grafikdrivere

Inden installation	Efter installation
<ul style="list-style-type: none"> Display adapters <ul style="list-style-type: none"> Microsoft Basic Display Adapter Sound, video and game controllers <ul style="list-style-type: none"> High Definition Audio Device High Definition Audio Device 	<ul style="list-style-type: none"> Display adapters <ul style="list-style-type: none"> Intel(R) HD Graphics 515 Sound, video and game controllers <ul style="list-style-type: none"> Intel(R) AVStream Camera 2500 Intel(R) Display Audio Realtek High Definition Audio(SST)

Realtek HD audio-drivere

Kontroller om Realtek audio-driverne allerede er installeret i laptoppen.

Tabel 5. Realtek HD audio-drivere

Inden installation	Efter installation
<ul style="list-style-type: none"> Audio inputs and outputs <ul style="list-style-type: none"> Microphone (High Definition Audio Device) Speakers (High Definition Audio Device) Sound, video and game controllers <ul style="list-style-type: none"> High Definition Audio Device Intel(R) Display Audio 	<ul style="list-style-type: none"> Audio inputs and outputs <ul style="list-style-type: none"> Microphone Array (Realtek High Definition Audio(SST)) Speakers / Headphones (Realtek High Definition Audio(SST)) Sound, video and game controllers <ul style="list-style-type: none"> Intel(R) AVStream Camera 2500 Intel(R) Display Audio Realtek High Definition Audio(SST)

System Setup (Systeminstallation)

Bootrækkefølge

Med startrækkefølge kan du omgå startrækkefølgen defineret i System Setup (Systeminstallation) og starte direkte til en bestemt enhed (f.eks: optisk drev eller harddisk). Under selvtest, der bliver udført ved start (Power on self test – POST), når Dell-logoet vises, kan du:

- Åbn systeminstallationsmenuen ved at trykke på F2-tasten
- Åbn engangsstartmenuen ved at trykke på F12-tasten

Engangsstartmenuen viser enhederne, som du kan starte fra, herunder diagnostiske indstillinger. Startmenuens indstillinger er:

- Removable Drive (Flytbart drev) (hvis tilgængelig)
- STXXXX Drive (STXXXX-drev)

 **BEMÆRK:** XXX angiver SATA-drevet nummer.


- Optisk drev
- Diagnosticering

 **BEMÆRK:** Vælges **Diagnostics (Diagnosticering)**, vises skærmen **ePSA diagnostics (ePSA diagnosticering)**.

Skærmen startrækkefølge viser også indstillingen til at få adgang til skærbilledet System Setup (Systeminstallation).


Navigationstaster

Nedenstående tabel viser navigationstaster i System Setup (Systeminstallation).


 **BEMÆRK:** For de fleste af indstillingerne i systeminstallationsmenuen, registreres ændringerne, du foretager, men de træder ikke i kraft, før systemet genstartes.

Tabel 6. Navigationstaster

Taster	Navigation
Op-pil	Flytter til forrige felt.
Ned-pil	Flytter til næste felt.
Enter	Lader dig vælge en værdi i det valgte felt (hvis det er relevant) eller følge linket i feltet.
Mellemrumstast	Udfolder eller sammenfolder en rulleliste, hvis relevant.
Tab	Flytter til næste fokusområde.

Taster	Navigation
	 BEMÆRK: Kun for standard grafisk browser.
Esc	Flytter til forrige side indtil du får vist hovedskærmen. Trykkes på Esc i hovedskærmen vises en meddelelse, der beder dig gemme/ikke-gemte ændringer og genstarte systemet.
F1	Viser Hjælp-filen til System Setup Systeminstallation).

Indstillinger i systeminstallationsmenuen


 **BEMÆRK:** Afhængigt af computeren og de installerede enheder er det muligvis ikke alle elementer i dette afsnit, der vises.

Indstillinger på den generelle skærm

Afsnittet viser computerens primære hardwarefunktioner.

Indstilling	Beskrivelse
System Information	Afsnittet viser computerens primære hardwarefunktioner. <ul style="list-style-type: none"> System Information – Viser BIOS Version (BIOS-version), Service Tag (Servicemærke), Asset Tag (Aktivkode), Ownership Tag (Ejerskabskode), Ownership Date (Dato for ejerskab), Manufacture Date (Fremstillingsdato) og Express Service Code (Ekspresservicekode). Memory Information (Hukommelsesoplysninger): Viser Installeret hukommelse, Tilgængelig hukommelse, Hukommelseshastighed, Hukommelseskanaltilstand, Hukommelsesteknologi Processor Information (Processoroplysninger): Viser processortype, antal kerner, processor-id, aktuel klokfrekvens, minimum klokfrekvens, maksimum klokfrekvens, processor L2 cache-lager, processor L3 cache-lager, HT-duelig og 64-Bit teknologi. Device Information (Enhedsoplysning): SATA-0, M.2 PCIe SSD-0, Skærmcontroller, Skærm-BIOS-version, Skærmhukommelse, Paneltype, Oprindelige opløsning, Audiocontroller, Wi-Fi-enhed, WiGig-enhed, Mobilenhed, Bluetooth-enhed.
Battery Information	Viser batteriets status og vekselstrømsadapertypen, der er koblet til computeren.
Boot Sequence	Lader dig ændre rækkefølgen, i hvilken computeren forsøger at finde et operativsystem <ul style="list-style-type: none"> Windows Boot Manager or UEFI (Windows startadministrator eller UEFI) Legacy or UEFI (Ældre eller UEFI)
Boot Options	Denne indstilling gør det muligt at indlæse ældre ROM'er. Som standard er indstillingen Enable UEFI Network Stack (Aktiver UEFI Netværksstak) deaktiveret.
Date/Time	Lader dig ændre computerens dato og klokkeslæt.

Indstillinger på systemkonfigurationskærmen

Indstilling	Beskrivelse
SATA Operation	Lader dig konfigurere den interne SATA-harddiskcontroller. Indstillingerne er: <ul style="list-style-type: none">• Disabled (Deaktiveret)• AHCI• RAID On (RAID Til): Denne indstilling er som standard aktiveret.
Drives	Lader dig konfigurere indbyggede SATA-drev. Alle drev er som standard aktiveret. Indstillingerne er: <ul style="list-style-type: none">• SATA-1• M.2 PCI-e SSD-0
SMART Reporting	Feltet styrer om harddiskfejl ved indbyggede drev rapporteres ved opstart. Teknologien er en del af specifikationen for SMART (Self Monitoring Analysis and Reporting Technology). Denne indstilling er som standard deaktiveret. <ul style="list-style-type: none">• Enable SMART Reporting (Aktiver SMART-rapportering)
USB/Thunderbolt Configuration (USB/Thunderbolt-konfiguration)	<p>Dette er en valgfri funktion.</p> <p>Dette felt konfigurerer den indbyggede USB-controller. Hvis Boot Support (Boot-understøttelse) er aktiveret, kan systemet starte fra alle typer USB-lagerenheder (harddisk, hukommelsesnøgle, diskette).</p> <p>Hvis USB-porten er aktiveret, er enheder tilsluttet porten aktiveret og tilgængelig for OS.</p> <p>Hvis USB port er deaktiveret, kan OS ikke se nogen enhed tilsluttet porten.</p> <p>Indstillingerne er:</p> <ul style="list-style-type: none">• Enable USB Boot Support (Aktiver USB startunderstøttelse) (standard er aktiveret)• Enable External USB Port (Aktiver ekstern USB-port) (standard er aktiveret)• Enable Thunderbolt Port (Aktiver Thunderbolt-port) (standard er aktiveret)• Enable Thunderbolt Boot Support. (Aktiver Thunderbolt startunderstøttelse). Dette er en valgfri funktion.• Always Allows Dell Docks (Tillad altid Dell docks). Dette er en valgfri funktion.• Enable Thunderbolt (and PCIe behind TBT) Pre-boot (Aktiver Thunderbolt pre-boot (og PCIe bagved TBT)) <p> BEMÆRK: USB-tastatur og -mus virker altid i BIOS-konfigurationen uanset disse indstillinger.</p>
USB PowerShare	Dette felt konfigurerer funktionen for USB PowerShare. Denne indstilling gør det muligt at oplade eksterne enheder ved brug af den lagrede batterieffekt igennem

Indstilling	Beskrivelse
	USB PowerShare-porten. Som standard er Enable USB PowerShare (Aktiver USB PowerShare) deaktiveret.
Audio	<p>Dette felt aktiverer eller deaktiverer den integrerede audiocontroller. Som standard er indstillingen Enable Audio (Aktiver audio) valgt. Indstillingerne er:</p> <ul style="list-style-type: none"> • Enable Microphone (Aktiver mikrofon) (som standard aktiveret) • Enable Internal Speaker (Aktiver intern højttaler) (som standard aktiveret)
Keyboard Illumination	<p>Med dette felt kan man vælge driftstilstand for tastaturbelysningsfunktionen. Tastaturets lysniveau kan indstilles fra 0% til 100%. Indstillingerne er:</p> <ul style="list-style-type: none"> • Disabled (Deaktiveret) • Dim (Svag) • Bright (Lys) (aktiveret som standard)
Keyboard Backlight Timeout on AC	<p>Denne funktion definerer timeout for tastaturbaggrundslyset når systemet strømforsynes fra en strømadapter. Hovedindstillingen for tastaturbelysningen påvirkes ikke. Tastaturbelysningen vil fortsat understøtte de forskellige lysniveauer. Dette felt har en virkning, når baggrundsbelysningen er aktiveret. Indstillingerne er:</p> <ul style="list-style-type: none"> • 5 seconds (5 sekunder) • 10 seconds (10 sekunder) – Denne indstilling er som standard valgt. • 15 seconds (15 sekunder) • 30 seconds (30 sekunder) • 1 minute (1 minut) • 5 minute (5 minutter) • 15 minute (15 minutter) • never (aldrig)
Keyboard Backlight Timeout on Battery	<p>Timeout for tastaturbaggrundslyset dæmpes ud ved batteriindstilling. Hovedindstillingen for tastaturbelysningen påvirkes ikke. Tastaturbelysningen vil fortsat understøtte de forskellige lysniveauer. Dette felt har en virkning, når baggrundsbelysningen er aktiveret. Indstillingerne er:</p> <ul style="list-style-type: none"> • 5 seconds (5 sekunder) • 10 seconds (10 sekunder) – Denne indstilling er som standard valgt. • 15 seconds (15 sekunder) • 30 seconds (30 sekunder) • 1 minute (1 minut) • 5 minute (5 minutter) • 15 minute (15 minutter) • never (aldrig)
Touchscreen	<p>Dette felt styrer om berøringskærmen er aktiveret eller deaktiveret. Denne indstilling er som standard aktiveret.</p>





Indstilling	Beskrivelse
Unobtrusive Mode	Når denne indstilling er aktiveret, og når der trykkes på Fn+F7, vil alle lys og lyde slukkes i systemet. Tryk på Fn+F7 igen for at genoptage de normale funktioner. Denne indstilling er som standard deaktiveret.
Miscellaneous Devices	Lader dig aktivere eller deaktivere forskellige indbyggede enheder: <ul style="list-style-type: none"> • Enable Camera (Aktiver kamera) –aktiveret som standard • Enable Secure Digital(SD) Card (Aktiver SD-kort) • Secure Digital(SD) Card read only mode (SD-kort i kun læsetilstand)



Indstillinger for videoskærm


Indstilling	Beskrivelse
LCD Brightness	Lader dig indstille skærmens lysstyrke afhængigt af strømkilden (på batteri og på AC).

 **BEMÆRK:** Videoindstillingen er kun synlig, når systemet har installeret et skærmkort.

Indstillinger på skærmen sikkerhed


Indstilling	Beskrivelse
Admin Password	Lader dig indstille, ændre eller slette administratoradgangskode (admin). <ul style="list-style-type: none">  BEMÆRK: Du skal indstille administratoradgangskoden, før du indstiller system- eller harddiskadgangskoden. Sletning af administratoradgangskoden sletter automatisk system- og harddiskadgangskoden.  BEMÆRK: Vellykkede adgangskodeændringer træder i kraft med det samme. Standardindstilling: Not set (Ikke indstillet)
System Password	Lader dig indstille, ændre eller slette systemadgangskoden. <ul style="list-style-type: none">  BEMÆRK: Vellykkede adgangskodeændringer træder i kraft med det samme. Standardindstilling: Not set (Ikke indstillet)
Mini Card SSD-0 Password	Lader dig indstille, ændre eller slette adgangskoden til SSD (mini card Solid State Drive). <ul style="list-style-type: none">  BEMÆRK: Vellykkede adgangskodeændringer træder i kraft med det samme. Standardindstilling: Not set (Ikke indstillet)
Strong Password	Lader dig gennemtvinge indstillingen altid at indstille stærke adgangskoder. Standardindstilling: Enable Strong Password (Aktiver stærk adgangskode) er ikke valgt.

Indstilling	Beskrivelse
	 BEMÆRK: Hvis Strong Password (Stærk adgangskode) er aktiveret, skal administrator- og systemadgangskoder indeholde mindste ét stort bogstav, ét lille bogstav og være på mindst 8 tegn.
Password Configuration	Lader dig bestemme minimum og maksimum længden af administrator- og systemadgangskoder.
Password Bypass	Lader dig, når de er indstillet, aktivere eller deaktivere tilladelse til at omgå systemadgangskode og adgangskode til intern harddisk. Indstillingerne er: <ul style="list-style-type: none"> • Disabled (Deaktiveret) • Reboot bypass (Omgåelse ved genstart) Standardindstilling: Disabled (Deaktiveret)
Password Change	Lader dig aktivere tilladelsen til at deaktivere system- og harddiskadgangskoderne, når administratoradgangskoden er angivet. Standardindstilling: Allow Non-Admin Password Changes (Tillad ændringer af ikke-administratoradgangskoder) er valgt.
Non-Admin Setup Changes	Lader dig bestemme om ændringer i indstillinger i system setup (systeminstallation) er tilladt, når der er indstillet en administratoradgangskode. Hvis deaktiveret er indstillingen for installationsprogrammet låst af administratoradgangskoden.
UEFI Capsule Firmware Updates	Lader dig styre om dette system tillader BIOS-opdateringer via UEFI capsule-opdateringspakker. Standardindstilling: Enable UEFI Capsule Firmware Updates (Aktiveret) er valgt.
TPM 1.2/2.0 Security	Lader dig aktivere TPM (Trusted Platform Module) under POST. <ul style="list-style-type: none"> • TPM On (TPM Til) (aktiveret som standard) • Clear (Ryd) • PPI Bypass for Enabled Commands (PPI forbigå aktiverede kommandoer) • PPI Bypass for Disabled Commands (PPI forbigå deaktiverede kommandoer) • Activate (Aktiver) • Deactivate (Deaktiver)  BEMÆRK: For at opgradere eller nedgradere TPM1.2/2.0, hent TPM wrapper-værktøjet (software).
Computrace	Lader dig aktivere eller deaktivere den valgfrie computersporingssoftware. Indstillingerne er: <ul style="list-style-type: none"> • Deactivate (Deaktiver) • Disable (Deaktiver) • Activate (Aktiver)

Indstilling	Beskrivelse
	 BEMÆRK: Indstillingerne Aktiver og Deaktiver aktiverer eller deaktiverer funktionen permanent, og der tillades ikke yderligere ændringer Standardindstilling: Deactivate (Deaktiver)
CPU XD Support	Lader dig aktivere processorens tilstand Execute Disable (Udførelse af deaktivering). Enable CPU XD Support (Aktiver CPU XD-understøttelse) (standardindstilling)
OROM Keyboard Access	Lader dig indstille en indstilling til at åbne skærmene Option ROM Configuration (Option ROM-konfiguration) via genvejstaster under opstart. Indstillingerne er: <ul style="list-style-type: none"> • Enabled (Aktiveret) • One Time Enable (Aktiver én gang) • Disabled (Deaktiveret) Standardindstilling: Enabled (Aktiveret)
Admin Setup Lockout	Lader dig forhindre brugere i at åbne Setup (Installation), når der er indstillet en administratoradgangskode. Standardindstilling: Disabled (Deaktiveret)

Indstillinger på skærmen for sikker start

Indstilling	Beskrivelse
Secure Boot Enable	Denne indstilling aktiverer eller deaktiverer funktionen Secure Boot (Sikker start) . <ul style="list-style-type: none"> • Disabled (Deaktiveret) • Enabled (Aktiveret) Standardindstilling: Enabled (Aktiveret).
Expert Key Management	Giver dig mulighed for at manipulere sikkerhedsnøgledatabaserne, men kun, hvis systemet er i Custom Mode (Brugerdefineret tilstand). Indstillingen Enable Custom Mode (Aktiver brugerdefineret tilstand) er som standard deaktiveret. Indstillingerne er: <ul style="list-style-type: none"> • PK • KEK • db • dbx Hvis du aktiverer Custom Mode (Brugerdefineret tilstand) , vises de relevante indstillinger for PK, KEK, db, og dbx . Indstillingerne er: <ul style="list-style-type: none"> • Save to File (Gem til fil)—Gemmer nøglen til en brugervalgt fil

Indstilling	Beskrivelse
	<ul style="list-style-type: none"> • Replace from File (Erstat fra fil)—Erstatter den aktuelle nøgle med en nøgle fra en brugervalgt fil • Append from File (Tilføj fra fil)—Tilføjer en nøgle til den aktuelle database fra en brugervalgt fil • Delete (Slet)—Sletter den valgte nøgle • Reset All Keys (Nulstil alle nøgler)—Nulstiller til standardindstilling • Delete All Keys (Slet alle nøgler)—Sletter alle nøglerne
	 BEMÆRK: Hvis du deaktiverer Custom Mode (Brugerdefineret tilstand) , slettes alle ændringerne, og nøglerne genoprettes til standardindstillinger.

Indstillinger for Intel software sikkerhedsudvidelsesskærm

Indstilling	Beskrivelse
Intel SGX Enable	<p>Dette felt giver mulighed for at skabe et sikkert miljø ved kørsel af kode/lagring af følsomme oplysninger indenfor det primære operativsystem. Indstillingerne er:</p> <ul style="list-style-type: none"> • Disabled (Deaktiveret) • Enabled (Aktiveret) <p>Standardindstilling: Disabled (Deaktiveret)</p>
Enclave Memory Size	<p>Denne indstilling indstiller SGX Enclave Reserve Memory Size (SGX Enclave reservehukommelsesstørrelse). Indstillingerne er:</p> <ul style="list-style-type: none"> • 32 MB • 64 MB • 128 MB

Indstillinger på skærmen for ydelse


Indstilling	Beskrivelse
Multi Core Support	<p>Dette felt specificere om processen vil have en eller flere kerner aktiveret. Ydeevnen ved visse programmer vil forbedres med ekstra kerner. Denne indstilling er som standard aktiveret. Gør det muligt at aktivere eller deaktivere multi-kerneunderstøttelse for processoren. Den installerede processor understøtter tofire kerner. Hvis du aktiverer multi-kerneunderstøttelse, vil tofire kerner aktiveres. Hvis deaktiveret, vil kun en kerne være aktiveret.</p> <ul style="list-style-type: none"> • Enable Multi Core Support (Aktiver multi-kerneunderstøttelse) <p>Standardindstilling: Indstillingen er enabled (aktiveret).</p>
Intel SpeedStep	<p>Lader dig aktivere eller deaktivere Intel SpeedStep-funktionen.</p>

Indstilling	Beskrivelse
	<ul style="list-style-type: none"> • Enable Intel SpeedStep (Aktiver Intel SpeedStep) <p>Standardindstilling: Indstillingen er enabled (aktiveret).</p>
C-States Control	<p>Lader dig aktivere eller deaktivere yderligere dvaletilstande for processoren.</p> <ul style="list-style-type: none"> • C states (C-tilstande) <p>Standardindstilling: Indstillingen er enabled (aktiveret).</p>
Intel TurboBoost	<p>Lader dig aktivere eller deaktivere processorens TurboBoost-tilstand.</p> <ul style="list-style-type: none"> • Enable Intel TurboBoost (Aktiver Intel TurboBoost) <p>Standardindstilling: Indstillingen er enabled (aktiveret).</p>
Hyper-Thread Control	<p>Lader dig aktivere eller deaktivere processorens HyperThreading (Hypertrådning).</p> <ul style="list-style-type: none"> • Disabled (Deaktiveret) • Enabled (Aktiveret) <p>Standardindstilling: Enabled (Aktiveret).</p>
DDR Frequency (DDR-frekvens)	<p>Denne indstilling ændrer DDR-frekvensen til 1.600 eller 1.866 MHz. Som standard er 1.600 valgt.</p>


Indstillinger på strømstyringskærmen

Indstilling	Beskrivelse
AC Behavior	<p>Lader dig aktivere eller deaktivere om computeren automatisk skal tænde, når en vekselstrømsadapter tilsluttes.</p> <p>Standardindstilling: Wake on AC (Vækning på vekselstrøm) er ikke valgt.</p>
Auto On Time	<p>Lader dig indstille klokkeslæt hvor computeren skal tænde automatisk. Indstillingerne er:</p> <ul style="list-style-type: none"> • Disabled (Deaktiveret) • Every day (Hver dag) • Weekdays (Hverdage) • Select days (Udvalgte dage) <p>Standardindstilling: Disabled (Deaktiveret)</p>
USB Wake Support	<p>Lader dig aktivere at USB-enheder kan vække systemet fra Standby.</p>

Indstilling	Beskrivelse
	<p> BEMÆRK: Denne funktion virker kun, når der er tilsluttet en vekselstrømsadapter. Hvis vekselstrømsadapteren fjernes under standby, vil system setup (systeminstallation) fjerne strømmen til alle USB-porte for at spare batteristrøm.</p> <ul style="list-style-type: none"> • Enable USB Wake Support • Wake on Trinity Dock (Vækning ved Trinity Dock) - Indstillingen er som standard valgt
Wake on LAN/ WLAN	<p>Lader dig aktivere eller deaktivere funktionen der tænder computeren fra tilstanden Off (Slukket), når udløst af et LAN-signal.</p> <ul style="list-style-type: none"> • Disabled (Deaktiveret) • WLAN Only (Kun WLAN) <p>Standardindstilling: Disabled (Deaktiveret)</p>
Peak Shift	<p>Denne indstilling gør det muligt at minimere AC-strømforbruget under tider på dagen med spidsbelastning. Når indstillingen er valgt, vil dit system kun køre på batteriet, også selv om AC-strømforsyningen er tilkoblet.</p> <ul style="list-style-type: none"> • Enable Peak Shift (Aktiver Peak Shift) <p>Standardindstilling: Disabled (Deaktiveret)</p>
Advanced Battery Charge Configuration	<p>Denne indstilling maksimerer batteriets levetid. Ved at aktivere denne indstilling, vil dit system anvende en standard opladningsalgoritme og andre teknikker, uden for de normale arbejdstider, for at forbedre batteriets levetid.</p> <ul style="list-style-type: none"> • Enable Advanced Battery Charge Mode (Aktiveret Avanceret batteriopladningsfunktion) <p>Standardindstilling: Disabled (Deaktiveret)</p>
Primary Battery Charge Configuration	<p>Lader dig vælge opladningstilstand for batteriet. Indstillingerne er:</p> <ul style="list-style-type: none"> • Adaptive (Tilpasset) • Standard — Oplader batteriet helt ved standard hastighed. • ExpressCharge — Batteriet oplades på kortere tid ved brug af Dells hurtigopladningsteknologi. Denne indstilling er som standard aktiveret. • Primarily AC use (Primært vekselstrømsbrug) • Custom (Brugerdefineret) <p>Hvis Custom Charge (Tilpasset opladning) vælges, kan du også konfigurere Custom Charge Start (Start af tilpasset opladning) og Custom Charge Stop (Stop af tilpasset opladning).</p>

Indstilling	Beskrivelse
	 BEMÆRK: Alle opladningsfunktioner er muligvis ikke tilgængelige for alle batterier. For at aktivere denne indstilling skal indstillingen Advanced Battery Charge Configuration (Avanceret batteriopladningskonfiguration) deaktiveres.

Indstillinger i POST-adfærdsskærmen

Indstilling	Beskrivelse
Adapter Warnings	<p>Lader dig aktivere eller deaktivere system setup (systeminstallationsmenuen) (BIOS)-meddelelserne, når du bruger visse strømadaptere.</p> <p>Standardindstilling: Enable Adapter Warning (Aktiver adapteradvarsler)</p>
Keypad (Embedded)	<p>Lader dig vælge en eller to metoder til at aktivere det tastatur, som er indbygget i det interne tastatur.</p> <ul style="list-style-type: none"> • Fn Key Only (Kun Fn-tast): Denne indstilling er som standard aktiveret. • By Numlock (Med Num Lock) <p> BEMÆRK: Når en installation kører, har denne indstilling ingen virkning. Installation udføres i tilstanden, Kun Fn-tast.</p>
Numlock Enable	<p>Lader dig aktivere indstillingen Numlock, ved opstart af computeren.</p> <p>Enable Network (Aktiver netværk) Denne indstilling er som standard aktiveret.</p>
Fn Key Emulation	<p>Lader dig indstille hvor Scroll Lock-tasten anvendes til at simulere Fn-tastens funktion.</p> <p>Enable Fn Key Emulation (Aktiver emulering af Fn-tast) (standard)</p>
Fn Lock Options	<p>Gør det muligt at lade genvejstasterne Fn + Esc skifte den primære funktion af F1–F12, mellem deres standard og sekundære funktioner. Hvis du deaktiverer denne funktion, kan du ikke skifte dynamisk mellem funktionerne for disse taster. De tilgængelige indstillinger er:</p> <ul style="list-style-type: none"> • Fn Lock (Fn-lås) Denne indstilling er som standard valgt. • Lock Mode Disable/Standard (Låsefunktion Deaktiveret/Standard) • Lock Mode Enable/Secondary (Låsefunktion Aktiver/Sekundær)
MEBx Hotkey	<p>Gør det muligt at specificere om MEBx-genvejsfunktionen skal aktiveres, under systemopstart.</p> <p>Standardindstilling: Enable MEBx Hotkey (Aktiver MEBx-genvejstast)</p>
Fastboot	<p>Lader dig fremskynde opstartsprocessen ved at omgå nogle kompatibilitetstrin. Indstillingerne er:</p>


Indstilling	Beskrivelse
	<ul style="list-style-type: none"> • Minimal • Thorough (Gennemgribende) (standard) • Auto
Extended BIOS POST Time	<p>Lader dig oprette en yderligere forsinkelse ved pre-opstart. Indstillingerne er:</p> <ul style="list-style-type: none"> • 0 seconds (0 sekunder). Denne indstilling er som standard aktiveret. • 5 seconds (5 sekunder) • 10 seconds (10 sekunder)

Indstillinger på skærmen til virtualiseringsunderstøttelse

Indstilling	Beskrivelse
Virtualization	<p>Lader dig aktivere eller deaktivere Intels virtualiseringsteknologi.</p> <p>Enable Intel Virtualization Technology (Aktiver Intel-virtualiseringsteknologi) (standard).</p>
VT for Direct I/O	<p>Aktiverer eller deaktiverer VMM (Virtual Machine Monitor) til at udnytte de ekstra hardwarekapaciteter, der leveres af Intel® Virtualization-teknologi til direkte I/O.</p> <p>Enable VT for Direct I/O (Aktiver VT til direkte I/O) - er enabled (aktiveret) som standard.</p>
Trusted Execution	<p>Denne indstilling specificerer, om en MVMM (Measured Virtual Machine Monitor) kan anvende de yderligere hardwareydelse, som findes i Intel Trusted Execution Technology. TPM Virtualization Technology og Virtualization Technology for Direct I/O skal aktiveres, før du kan anvende funktionen.</p> <p>Trusted Execution (Betroet udførelse) - disabled (deaktiveret) som standard.</p>

Indstillinger på skærmen for trådløs

Indstilling	Beskrivelse
Wireless Switch	<p>Lader dig indstille trådløse enheder, der kan styres via en trådløs omskifter. Indstillingerne er:</p> <ul style="list-style-type: none"> • WWAN • GPS (on WWAN Module) (GPS (på WWAN-modul)) • WLAN/WiGig • Bluetooth <p>Alle indstillingerne er som standard enabled (aktiveret).</p>

Indstilling	Beskrivelse
	 BEMÆRK: WLAN og WiGig aktiverings- deaktiveringskontroller er bundet sammen, og de kan ikke aktiveres, deaktiveres uafhængigt.
Wireless Device Enable	<p>Lader dig aktivere eller deaktivere de interne trådløse enheder.</p> <ul style="list-style-type: none"> • WWAN/GPS • WLAN/WiGig • Bluetooth <p>Alle indstillingerne er som standard enabled (aktiveret).</p>

Indstillinger på vedligeholdelseskærmen




Indstilling	Beskrivelse
Service Tag	Viser computerens servicemærke.
Asset Tag	Giver dig mulighed for at oprette en system-aktivkode, hvis der ikke allerede er angivet en aktiv-kode. Indstillingen er som standard ikke aktiveret.
BIOS Downgrade	Dette felt styrer tilbageslag af systemets firmware til tidligere revisioner.
Data Wipe	<p>Med dette felt kan man på en sikker måde slette alle data fra de interne lagerenheder. Det følgende er de enheder, der påvirkes:</p> <ul style="list-style-type: none"> • Internt M.2 SDD
BIOS Recovery	<p>Dette felt gør det muligt for brugerne at gendanne visse beskadigede BIOS-forhold fra en gendannelsesfil på brugerens primære harddisk eller fra en ekstern USB-nøgle.</p> <ul style="list-style-type: none"> • BIOS Recovery from Hard Drive (BIOS-gendannelse fra harddisk) (er enabled (aktiveret) som standard)

Indstillinger for systemlogskærm

Indstilling	Beskrivelse
BIOS Events	Lader dig se og rydde System Setup (Systeminstallationsmenuen) (BIOS) POST-hændelser.
Thermal Events	Lader dig se og rydde Systeminstallationsmenuen (termiske) hændelser.
Power Events	Lader dig se og rydde Systeminstallationsmenuen (strøm) hændelser.

Sådan opdateres BIOS'en

Det anbefales at opdatere BIOS (systeminstallationsmenuen), ved genmontering af systemkort eller hvis en opdatering er tilgængelig. Sørg for, ved bærbare pc'er, at computerens batteri er fuldt opladet og tilsluttet en stikkontakt

1. Genstart computeren.
 2. Gå til **Dell.com/support**.
 3. Indtast **Servicekoden** eller **Kode til ekspreservice** og klik på **Submit (Send)**.
 -  **BEMÆRK:** Klik, for at finde Servicekoden, på **Hvor er min Servicekode?**
 -  **BEMÆRK:** Vælg, hvis du ikke kan finde Servicekoden, på **Detect My Product (Registrer mit produkt)**. Fortsæt med vejledningen på skærmen.
 4. Klik, hvis du ikke kan finde Servicekoden, på computerens Product Category (Produktkategori).
 5. Vælg **Product Type (Produkttype)** fra listen.
 6. Vælg computermodel og computerens **Produktsupportside** vises.
 7. Klik på **Get drivers (Hent drivere)** og klik på **View All Drivers (Se alle drivere)**.
Siden Drivers and Downloads (Drivere og overførsler) åbnes.
 8. Vælg, på skærmen Drivers and Downloads (Drivere og overførsler), under rullelisten **Operativsystem, BIOS**.
 9. Identificer den seneste BIOS-fil og klik på **Hent fil**.
Du kan også analysere, hvilke drivere der skal opdateres. For at gøre dette til dit produkt, skal du klikke på **Analyze System for Updates (Analyser systemet for opdateringer)** og følg vejledningen på skærmen.
 10. Vælg din foretrukne overførselsmetode i vinduet **Vælg overførselsmetode nedenfor**, klik på **Hent fil**.
Vinduet **Filoverførsel** vises.
 11. Klik på **Gem** for at gemme filen på computeren.
 12. Klik på **Kør** for at installere de opdaterede BIOS-indstillinger på computeren.
Følg vejledningen på skærmen.
-  **BEMÆRK:** Det anbefales, at man ikke opdaterer BIOS-versionen for mere end 3 revisioner. Fx: Hvis du vil opdatere BIOS fra 1.0 til 7.0, installer først version 4.0 og herefter version 7.0.

System and Setup Password (System- og installationsadgangskode)


Du kan oprette en system password (systemadgangskode) og en setup password (installationsadgangskode) til at sikre computeren.


Adgangskodetyper Beskrivelser


System Password (Systemadgangskode)	Adgangskode du skal indtaste for at logge på systemet.
--	--

Adgangskode type Beskrivelse

Setup password (Installationsadgangskode) Adgangskode, som du skal indtaste for at få adgang til at foretage ændringer i computerens BIOS-indstillinger.


 **FORSIGTIG: Adgangskodefunktionerne giver et grundlæggende sikkerhedsniveau for computerens data.**

 **FORSIGTIG: Enhver kan få adgang til de data, der er gemt på computeren, hvis den ikke er låst og uden opsyn.**

 **BEMÆRK:** Computeren leveres med system- og installationsadgangskoder deaktiveret.

Sådan tildeles systemadgangskode og installationsadgangskode

Du kan kun tildele en ny **System Password (Systemadgangskode)** og/eller **Setup Password (Installationsadgangskode)** eller ændre en bestående **System Password (Systemadgangskode)** og/eller **Setup Password (Installationsadgangskode)** når **Password Status (Adgangskodestatus)** er **Unlocked (Ulåst)**. Hvis Password Status (Adgangskodestatus) er **Locked**, låst kan du ikke ændre System Password (Systemadgangskoden).


 **BEMÆRK:** Hvis adgangskodejumperen er deaktiveret, slettes den bestående System Password (Systemadgangskode) og Setup Password (Installationsadgangskode) og du skal ikke angive systemadgangskoden for at logge på computeren.

Tryk på F2, straks efter en start eller genstart, for at gå til en systeminstallation.

1. Vælg i skærmen **System BIOS** eller **System Setup (Systemets installationsskærm)**, **System Security (Systemsikkerhed)** og tryk Enter.
Skærmen **System Security (Systemsikkerhed)** vises.
2. Bekræft i skærmen **System Security (Systemsikkerhed)**, at **Password Status (Adgangskodestatus)** er **Unlocked (Ulåst)**.
3. Vælg **System Password (Systemadgangskode)**, indtast din systemadgangskode og tryk Enter eller Tab.
Anvend følgende retningslinjer til at tildele systemadgangskoden:
 - En adgangskode kan have op til 32 tegn.
 - En adgangskode kan indeholde tallene 0 til 9.
 - Kun små bogstaver er gyldige, store bogstaver er ikke tilladt.
 - Kun følgende specialtegn er tilladt: mellemrum, ("), (+), (,), (-), (.), (/), (:), (|), (\), (|), (`).
4. Indtast systemadgangskoden igen, når du bliver bedt om det.
5. Indtast systemadgangskoden som du indtastede tidligere og klik på **OK**.
Vælg **Setup Password (Installationsadgangskode)**, indtast systemadgangskoden og tryk Enter eller Tab.
En meddelelse beder dig indtaste installationsadgangskoden igen.
6. Indtast installationsadgangskoden som du indtastede tidligere og klik på **OK**.
7. Tryk på Esc og en meddelelse beder dig gemme ændringerne.
8. Tryk på Y for at gemme ændringerne.
Computeren genstarter.

Sådan slettes eller ændres en eksisterende system- og/eller installationsadgangskode

Sørg for, at **Password Status (Adgangskodestatus)** er Unlocked (Ulåst) (i System Setup (Systeminstallation)) før du forsøger at slette eller ændre det eksisterende System- og/eller installationsadgangskode. Du kan ikke slette eller ændre en eksisterende System- eller Installationsadgangskode), hvis **Password Status (Adgangskodestatus)** er Locked (Låst). Tryk på F2 for at gå til systeminstallationsmenuen, straks efter en start eller genstart.

1. Vælg i skærmen **System BIOS** eller **System Setup (Systeminstallationen), System Security (Systemsikkerhed)** og tryk Enter.
Skærmen **System Security (Systemsikkerheds)** vises.
2. Bekræft i skærmen **System Security (Systemsikkerhed)**, at **Password Status (Adgangskodestatus)** er **Unlocked (Ulåst)**.
3. Vælg **System Password (Systemadgangskode)**, ændr eller slet eksisterende systemadgangskode og tryk på Enter eller Tab.
4. Vælg **Setup Password, (Installationsadgangskode)**, ændr eller slet eksisterende installationsadgangskode og tryk på Enter eller Tab.
 **BEMÆRK:** Indtast, hvis du ændrer System- og/eller installationsadgangskoden, den nye adgangskode, når du bliver bedt om det. Bekræft, hvis du sletter System- og/eller installationsadgangskoden, sletningen, når du bliver bedt om det.
5. Tryk på Esc og en meddelelse beder dig gemme ændringerne.
6. Tryk på Y for at gemme ændringer og afslutte systeminstallationsmenuen.
Computeren genstarter.


Diagnosticering


Hvis du kommer ud for et problem med computeren, skal du køre ePSA-diagnosticering), før du kontakter Dell for at få teknisk assistance. Formålet med at køre diagnosticering er at teste computerens hardware uden behov for ekstra udstyr eller risiko for tab af data. Hvis du ikke er i stand til at løse problemet selv, kan service og support personale bruge de diagnostiske resultater til at hjælpe dig med at løse problemet.

ePSA-diagnosticering (Enhanced Pre-Boot System Assessment)

ePSA-diagnosticering (også kendt som systemdiagnosticering) udfører en komplet tjek af hardwaren. ePSA'en er indbygget med BIOS'en og startes internt af BIOS. Den indbyggede systemdiagnosticering har en række indstillinger for bestemte enheder eller enhedsgrupper, så du kan:

- Køre tests automatisk eller i en interaktiv tilstand
- Gentage tests
- Få vist eller gemme testresultater
- Gennemgå tests for at indføre yderligere testindstillinger til at give flere oplysninger om enheder med fejl
- Få vist statusmeddelelser, der oplyser om tests er fuldført
- Få vist fejlmeddelelser, der oplyser om problemer, som opstod under testning


 **FORSIGTIG: Brug kun systemdiagnosticering til at teste din computer. Brug af programet med andre computere kan give ugyldige resultater eller fejlmeddelelser.**

 **BEMÆRK:** Nogle test for bestemte enheder kræver brugermedvirken. Sørg altid for at være tilstede ved computeren når der udføres diagnostiske test.


1. Tænd computeren.
2. Mens computeren starter, tryk på F12-tasten når Dell-logoet vises.
3. Vælg på startmenu-skærmen indstillingen **Diagnostics (Diagnosticering)**.
Vinduet **Enhanced Pre-boot System Assessment** vises, med alle enheder, der er registreret af computeren. Diagnosticeringen begynder at køre testene på alle registrerede enheder.
4. Hvis du vil køre en diagnosticeringstest på en bestemt enhed, tryk på Esc og klik på **Yes (Ja)** for at stoppe diagnosticeringstesten.
5. Vælg enheden fra venstre rude og klik på **Run Tests (Kør tests)**.
6. Hvis der er problemer, vises fejlkoder.
Notér fejlkoden og kontakt Dell.

Statusindikatorer for enhed


Tabel 7. Statusindikatorer for enhed

ikon	Navn	Beskrivelse
	Statusindikator for strømfor syning	Tændes, når du tænder computeren, og blinker, når computeren er i en strømstyringstilstand.

Dette kan være nyttigt som et diagnosticeringsværktøj, når der er en fejl i systemet.

 **BEMÆRK:** Placeringen af strømstatusindikatoren kan være forskellig fra system til system.

Tekniske specifikationer

 **BEMÆRK:** Udvalget kan variere afhængigt af region. For yderligere oplysninger om computerens konfiguration:

- Windows 10, klik eller tryk på **Start**  → **Indstillinger** → **System** → **Om**.
- Windows 8.1 og Windows 8, klik eller tryk på **Start**  → **PC-indstillinger** → **PC og enheder** → **PC-info..**
- Windows 7, klik på **Start** , højreklik på **Min computer**, og vælg så **Egenskaber**.

Systemspecifikationer

Funktion	Specifikation
Chipsæt	Skylake
DRAM-busbredde	64-bit
Flash EPROM	SPI 128 Mbits
PCIe-bus	100 MHz
Ekstern busfrekvens	DMI 3.0 (8GT/s)

Processorspecifikationer

Funktion	Specifikation
Type	Intel Core m3 / m5 / m7
Intel smart cache-lager	3 MB og 4 MB

Hukommelsesspecifikationer

Funktion	Specifikation
Hukommelsestype	LPDDR3

Funktion	Specifikation
Hukommelse (minimum)	4 GB
Hukommelse (maksimum)	16 GB

Audio-specifikationer

Funktion	Specifikation
Typer	Fire-kanals high-definition audio
Controller	Realtek ALC3246
Stereokonvertering	24-bit (analog-til-digital og digital-til-analog)
Internt interface	High-definition audio
Eksternt interface	Mikrofonindgangsstik, stereohovedtelefonstik og headset-kombinationsstik
Højtalere	To
Intern højtalerforstærker	2 W (RMS) per kanal
Volumenkontroller	Genvejstaster

Videospecifikationer

Funktion	Specifikation
Type	Integreret på systemkort
UMA-controller	Intel HD Graphics 515
Ekstern skærmunderstøtelse	Et micro-HDMI

Kameraspecifikationer

Funktion	Specifikation
HD-panelopløsning	1280 x 720 pixel (Ikke-berøring)
Skærmopløsning (maksimum)	1280 x 720 pixel
Diagonal betragtningsvinkel	74°

Kommunikationsspecifikationer

Funktioner	Specifikation
Wireless (Trådløst)	Internt trådløst lokalt netværk WLAN (Wireless Local Area Network) og trådløst WWAN (Wireless Wide Area Network) <ul style="list-style-type: none">• Bluetooth 4.1 LE

Specifikationer for port og stik

Funktion	Specifikation
Audio (Lyd)	Et stik til mikrofon/stereohovedtelefon/højttalere
Video	Micro-HDMI
USB	<ul style="list-style-type: none">• en USB 3.0-port med PowerShare• to type C-porte med thunderbolt 3 understøttelse
Hukommelseskortlæser (Micro SD)	En
uSIM-kort (Micro Subscriber Identity Module)	En
Chipkort	(valgfrit tilbehør)
RFID	(valgfrit tilbehør)
Fingeraftryklæser	(valgfrit tilbehør)

Skærmspecifikationer

Funktion	Specifikation
FHD refleksfri:	
Højde	293,76 mm (11,57 inches)
Bredde	165,24 mm (6,51 inches)
Diagonalt	337,82 mm (13,3")
Maksimal opløsning	1920 x 1080
Opdateringshastighed	60 Hz

Funktion	Specifikation
Maksimal betragtningsvinkel (vandret)	+/- 80°
Maksimal betragtningsvinkel (lodret)	+/- 80°
Pixelafstand	0,153 mm
QHD refleksfri:	
Højde	293,76 mm (11,57 inches)
Bredde	165,24 mm (6,51 inches)
Diagonalt	337,82 mm (13,3")
Maksimal opløsning	3200 x 1800
Opdateringshastighed	60 Hz
Maksimal betragtningsvinkel (vandret)	+/- 80°
Maksimal betragtningsvinkel (lodret)	+/- 80°
Pixelafstand	0,092 mm

Tastaturspecifikationer

Funktion	Specifikation
Antal taster	<ul style="list-style-type: none"> • USA: 82 taster • Storbritannien: 83 taster • Brasilien: 84 taster • Japan: 86 taster

Berøringspladespecifikationer

Funktion	Specifikation
Aktivt område:	
X-akse	99,50 mm
Y-akse	51,00 mm53,00 mm

Batterispecifikationer

Funktion	Specifikation
Type	<ul style="list-style-type: none">• 34 Watt-timer (4 celler) Entry• 43 Watt-timer (4 celler) Upsell
34 Watt-timer (4 celler) Entry:	
Længde	267 mm (10,5 inches)
Højde	4,35 mm (0,17 inch)
Bredde	58,5 mm (2,3 inches)
Vægt	165,0 g (0,43 lb)
Spænding	7,6 VDC
43 Watt-timer (4 celler) Upsell:	
Længde	267 mm (10,5 inches)
Højde	6,25 mm (0,24")
Bredde	58,5 mm (2,3 inches)
Vægt	200 g (0,66 lb)
Spænding	7,6 VDC
Temperaturområde:	
Drift	<ul style="list-style-type: none">• Opladning: 0°C til 50°C (32°F til 122°F)• Afladning: 0°C til 70°C (32°F til 158°F)
Ikke i drift	-20°C til 65°C (4°F til 149°F)
Møntcellebatteri	3 V CR2032 litium-møntcellebatteri

Specifikationer for AC-adapter

Funktion	Specifikation
Type	45 W (Type C)
Indgangsspænding	100 VAC til 240 VAC
Indgangsstrøm (maksimum)	1,3 A
Lysnetfrekvens	50 til 60 Hz

Funktion	Specifikation
Udgangseffekt	45 W
Udgangsstrøm	2,25 A
Nominel udgangsspænding	20 VDC
Vægt	0,17 kg (0,37 lb)
Mål	0,87 x 2,17 x 3,42
Temperaturområde (Drift)	0°C til 40°C (32°F til 104°F)
Temperaturområde (Ikke drift)	-40°C til 70°C (-40°F til 158°F)

Fysiske specifikationer


Funktion	Specifikation
Forsidens højde	9,86 mm (0,39 inches)
Bagsidens højde	14,32 mm (0,56 inches)
Bredde	304,8 mm (12 inches)
Dybde	210,5 mm (8,29 inches)
Minimumsvægt (ikke-berøring med 34 Watt-timers batteri)	1,12 kg (2,48 lb)

Miljøspecifikationer

Temperatur	Specifikationer
Drift	0 °C til 60 °C (32 °F til 140 °F)
Opbevaring	-51 °C til 71 °C (-59 °F til 159 °F)
Relativ luftfugtighed (maksimum)	Specifikationer
Drift	10 % til 90 % (ikke-kondenserende)
Opbevaring	5 % til 95 % (ikke-kondenserende)
Højde over havet (maksimum)	Specifikationer
Drift	-15,2 til 3.048 m (-50 til 10.000 ft)

	Specifikationer
Højde over havet (maksimum)	0° til 35°C
Ikke i drift	-15,24 m til 10.668 m (-50 ft til 35.000 ft)
Luftbåret forureningsniveau	G2 eller lavere som defineret i ISA S71.04-1985

Kontakt Dell

 **BEMÆRK:** Hvis du ikke har en aktiv internetforbindelse, kan du finde kontaktoplysninger på købskvitteringen, pakkeslippen, fakturaen eller i Dells produktkatalog.

Dell giver flere muligheder for online- og telefonbaseret support og service. Tilgængeligheden varierer for de enkelte lande og produkter, og nogle tjenester findes muligvis ikke i dit område. Sådan kontakter du Dell omkring salg, teknisk support eller kundeservice:

1. Gå til **Dell.com/support**.
2. Vælg supportkategori.
3. Bekræft dit land eller område i rullemenuen **Choose a Country/Region (Vælg land/område)** fra listen nederst på siden.
4. Vælg det relevante service- eller supportlink alt afhængigt af, hvad du har brug for.